



พระบรมราชาวาท

"งานราชการนั้น คืองานของแผ่นดิน มีผล ก็ยาวเนื่องถึงประโยชน์ของบ้านเมือง และประชาชนทุกคน งานทุกอย่างจึงต้องมีผู้ปฏิบัติและมีผู้รับช่วง เพื่อให้งานดำเนิน ต่อเนื่องไปไม่ขาดสาย ดังนั้น ผู้ปฏิบัติบริหารงานราชการทุกฝ่ายทุกระดับ จึงไม่ควรยกเอา เรื่องใครเป็นผู้ทำมาก่อน หรือใครเป็นผู้รับช่วงงาน ขึ้นเป็นข้อสำคัญนัก จะต้องถือ ประโยชน์ที่จะเกิดจากงานเป็นหลักใหญ่ แล้วร่วมกันคิดร่วมกันทำ ด้วยความอุตสาหะ เสียสละ และด้วยความสุจริตจริงใจ งานทุกอย่างจึงจะดำเนินไปได้อย่างราบรื่น ไม่ติดขัด และสำเร็จผลเป็นประโยชน์ได้แท้จริงและยั่งยืนตลอดไป"

พระราชดำรัส พระบาทสมเด็จพระเจ้าอยู่หัว รัชกาลที่ ๙ พระราชทานแก่ข้าราชการพลเรือน
เนื่องในวันข้าราชการพลเรือน (๑ เมษายน ๒๕๕๘)



พระบรมราชาโชวาท

"งานราชการนั้น คืองานของแผ่นดิน มีผลเกี่ยวเนื่องโดยตรงถึงประโยชน์ของ ประเทศชาติและประชาชนทุกคน ดังนั้น ข้าราชการผู้ปฏิบัติบริหารงานของแผ่นดิน จึงต้องทำ ความเข้าใจถึงความสำคัญในหน้าที่และความรับผิดชอบของตนให้ถ่องแท้ แล้วร่วมกันคิด ร่วมกันทำด้วยความอดสาหัส เสียสละ และด้วยความสุจริตจริงใจ โดยถือประโยชน์ที่จะเกิดจาก งานเป็นหลักใหญ่ งานของแผ่นดินทุกส่วน จักได้ดำเนินก้าวหน้าไปพร้อมกัน และสำเร็จ ประโยชน์ที่พึงประสงค์ คือ ยังความเจริญมั่นคงให้เกิดแก่ประเทศชาติและประชาชนได้แท้จริง และยั่งยืนตลอดไป"

พระราชดำรัส พระบาทสมเด็จพระเจ้าอยู่หัว รัชกาลที่ ๑๐ พระราชทานแก่ข้าราชการพลเรือน เนื่องในวันข้าราชการพลเรือน (๑ เมษายน ๒๕๖๐)

คำนำ

สำนักงานตรวจบัญชีสหกรณ์พัทลุง เป็นหน่วยงานราชการในสังกัดกรมตรวจบัญชีสหกรณ์ กระทรวงเกษตรและสหกรณ์ มีหน้าที่ในการตรวจแนะนำด้านการเงินการบัญชี และสอบบัญชี เพื่อแสดงความเห็นต่องบการเงินของสหกรณ์และกลุ่มเกษตรกรในจังหวัดพัทลุง รวมทั้งให้คำปรึกษาแนะนำเกี่ยวกับการบริหารจัดการที่ดีของสถาบันเกษตรกร เผยแพร่เทคโนโลยีสารสนเทศทางการเงินของสหกรณ์และกลุ่มเกษตรกร ส่งเสริมความรู้ด้านการจัดทำบัญชีแก่เกษตรกร กลุ่มอาชีพ วิสาหกิจชุมชน และกลุ่มเป้าหมายตามโครงการพระราชดำริ

สำนักงานตรวจบัญชีสหกรณ์พัทลุง จัดทำรายงานประจำปี 2564 ฉบับนี้ขึ้น โดยมีวัตถุประสงค์เพื่อเผยแพร่อำนาจหน้าที่ความรับผิดชอบ การแบ่งส่วนราชการ อัตรากำลัง งบประมาณ แผนการปฏิบัติงาน พร้อมทั้งแสดงผลการปฏิบัติงานในรอบปีงบประมาณ 2564 และข้อมูลทางการเงินของสหกรณ์และกลุ่มเกษตรกรในจังหวัดพัทลุง

จึงหวังเป็นอย่างยิ่งว่ารายงานประจำปี 2564 ฉบับนี้ จะเป็นประโยชน์ต่อหน่วยงานที่เกี่ยวข้อง และผู้สนใจนำไปใช้ได้ตามสมควร

สำนักงานตรวจบัญชีสหกรณ์พัทลุง
มกราคม 2565

สารบัญ

ส่วนที่ 1 ภาพรวมสำนักงานตรวจบัญชีสหกรณ์พัทลุง	5
ประวัติของสำนักงานตรวจบัญชีสหกรณ์พัทลุง	6
ทำเนียบหัวหน้าสำนักงานตรวจบัญชีสหกรณ์พัทลุง	7
โครงสร้างสำนักงานตรวจบัญชีสหกรณ์พัทลุง	8
หน้าที่ความรับผิดชอบ	9 - 10
วิสัยทัศน์ พันธกิจ เป้าหมาย	11 - 12
ประเด็นและแนวทางพัฒนา	13 - 14
ค่านิยม วัฒนธรรมองค์กร	15 - 16
อัตรากำลังและบุคลากรสำนักงานตรวจบัญชีสหกรณ์พัทลุง	17 - 20
โครงสร้างการแบ่งงาน	21 - 22
ส่วนที่ 2 การปฏิบัติงานประจำปีงบประมาณ 2565	23
การปฏิบัติงานประจำปี	24 - 26
งบประมาณและการเบิกจ่ายประจำปี 2565	27
ต้นทุนผลผลิตและต้นทุนกิจกรรม	28
ส่วนที่ 3 ภาพรวมธุรกิจภาคสหกรณ์ของจังหวัดพัทลุง	29
ธุรกิจภาคสหกรณ์จังหวัดพัทลุง	30
แหล่งเงินทุนของภาคสหกรณ์	31
ผลการดำเนินงานของภาคสหกรณ์	32
กราฟเปรียบเทียบภาพรวมธุรกิจภาคสหกรณ์ ปี 2564 และปี 2565	33 - 35
ส่วนที่ 4 ภาพรวมผลการเสริมสร้างความเข้มแข็ง และพัฒนาศักยภาพด้านการบัญชี	36 - 45
ส่วนที่ 5 กิจกรรมสำคัญของสำนักงาน	46
กิจกรรมสำคัญประจำปี 2565	47 - 60
ภาคผนวก	61 - 63

ส่วนที่ 1

ภาพรวมสำนักงานตรวจบัญชีสหกรณ์พัทลุง



ประวัติของสำนักงาน

งานตรวจบัญชีสหกรณ์ มีขึ้นครั้งแรกในปี พ.ศ. 2459 หลังจากสหกรณ์ได้จัดตั้งขึ้นแล้ว 1 ปี โดยกำหนดให้อยู่ในความรับผิดชอบของแผนกการสหกรณ์ กรมพาณิชย์และสถิติพยากรณ์กระทรวงพระคลังมหาสมบัติ จากนั้นก็มีการยกฐานะและเปลี่ยนแปลงสังกัดของหน่วยงานเรื่อยมา จนกระทั่งวันที่ 12 มีนาคม 2495 จึงยกฐานะเป็น "กรมตรวจบัญชีสหกรณ์" สังกัดกระทรวงการสหกรณ์ ต่อมาในปี พ.ศ. 2506 เปลี่ยนไปสังกัดกระทรวงพัฒนาการแห่งชาติ และในปี พ.ศ. 2515 จึงโอนสังกัดกระทรวงเกษตรและสหกรณ์จนถึงปัจจุบัน

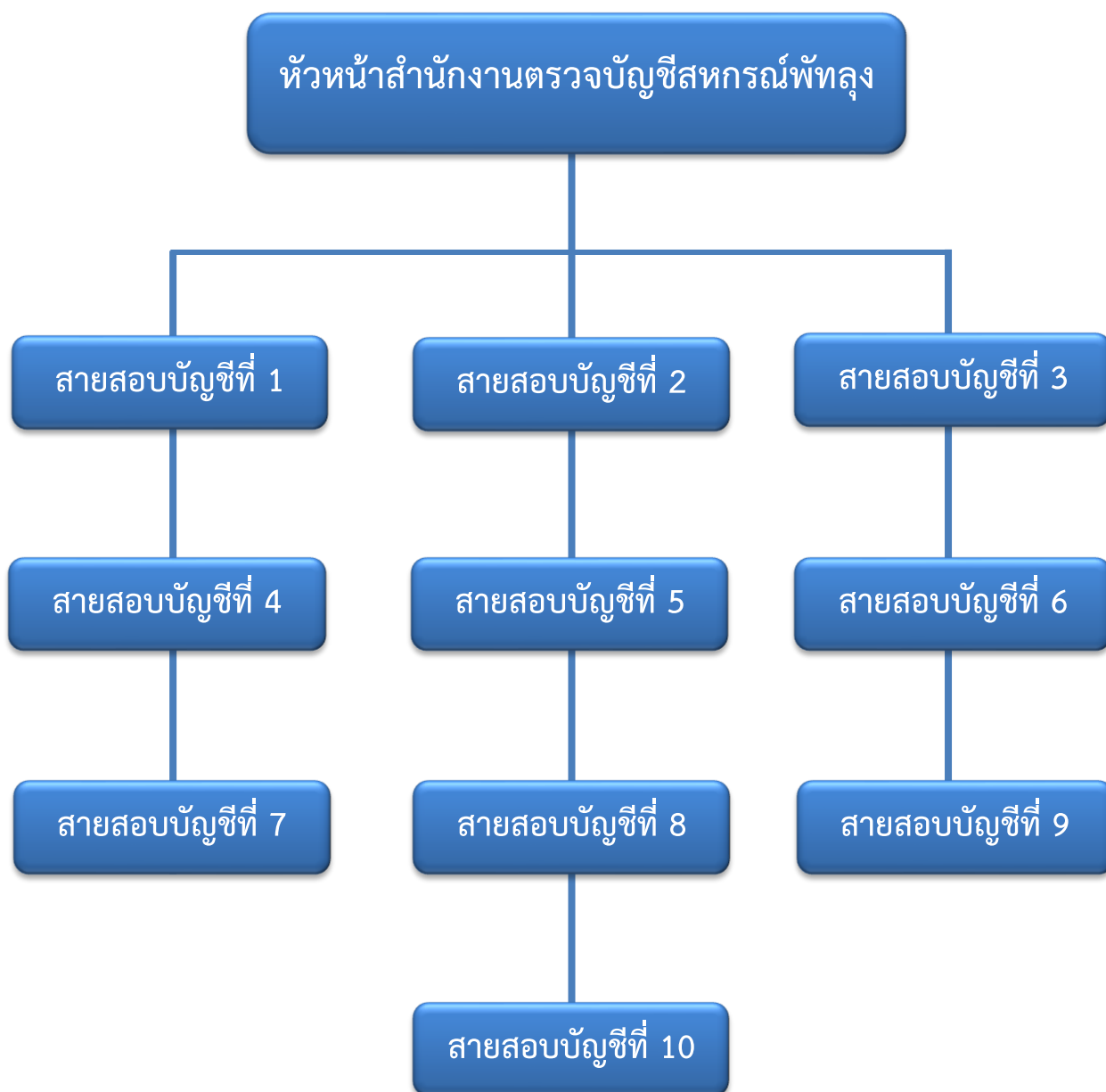
ระบบการตรวจสอบบัญชีสหกรณ์ แต่เดิมผู้สอบบัญชีจะรวมกันอยู่ในเฉพาะส่วนกลาง เมื่อนายทะเบียนสหกรณ์มีคำสั่งแต่งตั้งผู้สอบบัญชีสหกรณ์ในแต่ละปีผู้สอบบัญชีก็จะเดินทางไปตรวจบัญชีสหกรณ์ในความรับผิดชอบทั้งในส่วนกลางและส่วนภูมิภาคซึ่งปกติใน 1 ปี จะกระทำได้เพียง 1-2 ครั้งเท่านั้น จนกระทั่งในปี พ.ศ. 2524 กรมตรวจบัญชีสหกรณ์ได้เริ่มกระจายงานตรวจสอบบัญชีไปสู่ภูมิภาค โดยจัดตั้ง "สำนักงานตรวจบัญชีสหกรณ์" ประจำจังหวัดต่างๆ ขึ้นเพื่อปรับปรุงระบบการตรวจสอบบัญชีให้มีความสะดวก และสามารถให้ความช่วยเหลือแนะนำด้านการเงินการบัญชีแก่สถาบันเกษตรกรได้อย่างใกล้ชิดยิ่งขึ้น ในปัจจุบันนี้ กรมตรวจบัญชีสหกรณ์มีสำนักงานตรวจบัญชีสหกรณ์ประจำอยู่ทุกจังหวัดทั่วประเทศ โดยมี "สำนักงานตรวจบัญชีสหกรณ์ที่ 1-10" ทำหน้าที่ควบคุมดูแลการปฏิบัติงานของสำนักงานตรวจบัญชีสหกรณ์ที่อยู่ในสังกัด

สำนักงานตรวจบัญชีสหกรณ์พัทลุง เป็นหน่วยงานราชการสังกัดสำนักงานตรวจบัญชีสหกรณ์ที่ 9 กรมตรวจบัญชีสหกรณ์ กระทรวงเกษตรและสหกรณ์ ได้จัดตั้งขึ้นเมื่อปีงบประมาณ พ.ศ. 2526 ซึ่งไม่มีสำนักงานเป็นของตนเอง จึงเช่าอาคารของเอกชนเป็นสำนักงาน ตั้งอยู่เลขที่ 6/5-6 ถนนประชาบำรุง ตำบลคูหาสวรรค์ อำเภอเมือง จังหวัดพัทลุง จากนั้นได้ย้ายมาอยู่อาคารหลังเก่าของ สำนักงานสหกรณ์จังหวัดพัทลุง ตั้งอยู่เลขที่ 2 ถนนรามесวรรค์ ตำบลคูหาสวรรค์ อำเภอเมือง จังหวัดพัทลุง และในปีงบประมาณ 2541 ได้จัดสรรงบประมาณสร้างสำนักงาน ตั้งอยู่เลขที่ 18/2 ถนนไชยบุรี ตำบลคูหาสวรรค์ อำเภอเมือง จังหวัดพัทลุง 93000 จนถึงปัจจุบันนี้

ทำเนียบหัวหน้าสำนักงาน

ลำดับ	ชื่อ - นามสกุล	ระยะเวลาที่อยู่ในตำแหน่ง
1	นายอุทิศ ภัทรกร	2526 - 2529
2	นายมานิตย์ สุวรรณะ	2529 - 2532
3	นางอาภรณ์ ยอดธรรม	2532 - 2536
4	นางสุนีย์ สมเชื้อ	2536 - 2538
5	นายจรัส แก้วอาษา	2538 - 2541
6	นายปรีชา ทองทิพย์	2541 - 2543
7	นายมานิตย์ สุวรรณะ	2543 - 2544
8	นางสาวสุวรรณา เตียสกุล	2544 - 2546
9	นายสมชาย วัชรสุขโพธิ์	2546 - 2547
10	นางสาวเจริญพร สายทอง	2547 - 2550
11	นางรุ่งโรจน์ เจริญรุ่ง	2550 - 2551
12	นางสาววิภา เจริญศิริสุนทร	2551 - 2556
13	นางวิภา มิตรารมย์	2556 - 2560
14	นางพจนีรมย์ รัตนมนตรี	2560 - 2561
15	นางจุฑามาศ เมืองสง	2562 - 2563
16	นางบุญศรี บุญเลี้ยง	2563 - 2564
17	นางกฤติยา นาคบรรพ์	2564 - ปัจจุบัน

โครงสร้างสำนักงาน



หน้าที่ความรับผิดชอบ

สำนักงานตรวจบัญชีสหกรณ์พัทลุง มีหน้าที่ความรับผิดชอบ จำแนกได้ดังนี้

1. งานบริหารทั่วไป

มีหน้าที่ความรับผิดชอบเกี่ยวกับการบริหารสำนักงานโดยใช้ระบบ Back office เช่น โปรแกรมระบบสารบรรณ โปรแกรมระบบวันลา โปรแกรมระบบการบริหารการเงินการคลังภาครัฐ (GFMIS) ดำเนินการเกี่ยวกับการบริหารงานบุคคล การบริหารงบประมาณ และการบริหารพัสดุ

2. งานตรวจสอบบัญชี

มีหน้าที่ความรับผิดชอบเกี่ยวกับ

2.1 งานสอบบัญชี

- 1) สร้างความตื่นตัวในสหกรณ์และกลุ่มเกษตรกรที่รับผิดชอบโดยจัดทำรายงานภาวะเศรษฐกิจทางการเงินของแต่ละสหกรณ์/กลุ่มเกษตรกร และประชุมเสนอภาวะเศรษฐกิจทางการเงิน
- 2) ประเมินความพร้อมเบื้องต้นของสหกรณ์และกลุ่มเกษตรกร
- 3) ตรวจสอบบัญชีของสหกรณ์และกลุ่มเกษตรกรให้เป็นไปตามกฎหมาย ระเบียบและมาตรฐานการสอบบัญชีที่รับรองทั่วไป
- 4) กำกับดูแลงานสอบบัญชีสหกรณ์โดยผู้สอบบัญชีภาคเอกชน

2.2 งานมาตรฐานการสอบบัญชี

- 1) ควบคุมคุณภาพงานสอบบัญชีโดยการสอบทานและให้ความเห็นชอบในผลงานของผู้สอบบัญชี ให้เป็นไปตามมาตรฐานการสอบบัญชี
- 2) สอบทานความถูกต้องของการกำหนดแนวการสอบบัญชี การปฏิบัติงานตรวจสอบ การแสดงความเห็นต่องบการเงิน และการจัดทำรายงานการสอบบัญชีของผู้สอบบัญชีจากกระดาษทำการ งบการเงิน และการเปิดเผยข้อมูล รวมทั้งรายงานการสอบบัญชี
- 3) สอบทานวิเคราะห์และประเมินผลการดำเนินงานของสหกรณ์และกลุ่มเกษตรกรจากรายงานการสอบบัญชีซึ่งงบการเงิน และกระดาษทำการของสหกรณ์และกลุ่มเกษตรกร
- 4) สรุปและแจ้งผลการวิเคราะห์เพื่อสหกรณ์และกลุ่มเกษตรกรนำไปใช้ประโยชน์ในการบริหารจัดการ

2.3 งานเทคโนโลยีสารสนเทศ

- 1) บันทึกข้อมูลตามระบบงานและประมวลผลข้อมูลการปฏิบัติงานตามกระบวนการตรวจสอบบัญชี
- 2) ประมวลผลข้อมูลสภาวะเศรษฐกิจทางการเงินของสหกรณ์และกลุ่มเกษตรกรเพื่อจัดทำเป็นรายงานภาวะเศรษฐกิจทางการเงินรายจังหวัด
- 3) ใช้โปรแกรม CATS / ACL ช่วยตรวจสอบบัญชีสหกรณ์ที่ใช้คอมพิวเตอร์
- 4) แนะนำการใช้งานและติดตั้งโปรแกรมระบบบัญชีสหกรณ์ครบวงจร

2.4 งานชำระบัญชี

ตรวจสอบบัญชีของผู้ชำระบัญชีสหกรณ์และกลุ่มเกษตรกรที่เลิก

3. งานโครงการต่างๆ

มีหน้าที่ความรับผิดชอบเกี่ยวกับ

1. สัมมนานิตะและเสริมสร้างความพร้อมของสหกรณ์และกลุ่มเกษตรกรเพื่อรองรับการตรวจสอบบัญชีประจำปี ร่วมกับสำนักงานตรวจบัญชีสหกรณ์ที่ 9 (จังหวัดสงขลา)
2. ให้ความรู้ด้านการเงินการบัญชีแก่เกษตรกรรายบุคคลตามโครงการเสริมสร้างภูมิปัญญาทางบัญชีแก่เกษตรกรไทย
3. ให้ความรู้แก่เกษตรกรกลุ่มเป้าหมายในโครงการต่างๆ อาทิ โครงการตรวจสอบความถูกต้องต่อการทำธุรกรรมทางการเงินของสมาชิกสหกรณ์, โครงการส่งเสริมความรู้ความเข้าใจเศรษฐกิจการเงินขั้นพื้นฐานแก่สมาชิกสหกรณ์, โครงการพัฒนาศักยภาพด้านบัญชีแก่สมาชิกสหกรณ์และประชาชนกลุ่มเป้าหมาย, โครงการพัฒนามาตรฐานการบัญชีแก่สหกรณ์และกลุ่มเกษตรกร, โครงการพัฒนาศักยภาพสหกรณ์ตั้งใหม่, โครงการส่งเสริมการจัดทำบัญชีแก่กลุ่มเป้าหมายตามพระราชดำริของในหลวง, โครงการพัฒนาเด็กและเยาวชน ในถิ่นทุรกันดารตามพระราชดำริ สมเด็จพระกนิษฐาธิราชเจ้า กรมสมเด็จพระเทพรัตนราชสุดาฯ สยามบรมราชกุมารี, โครงการส่งเสริมการเรียนรู้ด้านบัญชีในพื้นที่ศูนย์เรียนรู้เศรษฐกิจพอเพียงชุมชน, โครงการพัฒนากลุ่มอาชีพประชาชนในถิ่นทุรกันดารตามพระราชดำริ สมเด็จพระกนิษฐาธิราชเจ้า กรมสมเด็จพระเทพรัตนราชสุดาฯ สยามบรมราชกุมารี, โครงการพัฒนาพื้นที่ลุ่มน้ำปากพนังอันเนื่องมาจากพระราชดำริ, โครงการศูนย์ศึกษาการพัฒนาอันเนื่องมาจากพระราชดำริ, โครงการคลินิกเกษตรเคลื่อนที่, โครงการเสริมสร้างการจัดทำบัญชีครัวเรือนเพื่อการจัดการเศรษฐกิจระดับครัวเรือน, โครงการพัฒนาเกษตรกรมัยยั่งยืน, โครงการระบบส่งเสริมการเกษตรแบบแปลงใหญ่, โครงการบริหารจัดการการผลิตสินค้าเกษตรตามแผนที่เกษตรเพื่อการบริหารจัดการเชิงรุก (Agri – Map), โครงการศูนย์เรียนรู้การเพิ่มประสิทธิภาพการผลิตสินค้าเกษตร (ศพก.) และโครงการเกษตรทฤษฎีใหม่ เป็นต้น

วิสัยทัศน์ (VISION)



“ตรวจสอบบัญชี และส่งเสริมการทำบัญชี
เพื่อสร้างความเข้มแข็ง โปร่งใส
แก่สหกรณ์และเกษตรกร”

พันธกิจ (MISSION)

ภายใต้กฎหมายแบ่งส่วนราชการ กรมตรวจบัญชีสหกรณ์ กระทรวงเกษตรและสหกรณ์ พ.ศ.2552
(และที่แก้ไขเพิ่มเติม พ.ศ.2557)

1

ตรวจสอบบัญชีและกลุ่มเกษตรกร

2

กำกับและควบคุมคุณภาพงานสอบบัญชีสหกรณ์และ
กลุ่มเกษตรกรให้เป็นไปตามมาตรฐาน

3

พัฒนาเทคโนโลยีการตรวจสอบบัญชีสหกรณ์และกลุ่ม
เกษตรกร

4

พัฒนาการบริหารจัดการด้านการเงินการบัญชีแก่สหกรณ์
กลุ่มเกษตรกร และวิสาหกิจชุมชน

5

ถ่ายทอดความรู้และเผยแพร่ข้อมูลด้านการเงินการบัญชี
แก่สหกรณ์ กลุ่มเกษตรกร วิสาหกิจชุมชน เกษตร และประชาชน

เป้าหมาย

1.

สหกรณ์ กลุ่มเกษตรกร และวิสาหกิจชุมชนมีความเข้มแข็งด้านการเงินการบัญชี

2.

เกษตรกรมีภูมิคุ้มกันทางการเงิน

3.

การบริหารจัดการอย่างมีประสิทธิภาพก้าวสู่องค์กรดิจิทัล

ประเด็น และแนวทางพัฒนา

ประเด็นที่ 1 พัฒนาการความเข้มแข็งด้านการเงินการบัญชีแก่สหกรณ์ กลุ่มเกษตรกร และวิสาหกิจชุมชน

แนวทางการพัฒนาที่ 1 พัฒนาระบบการตรวจสอบบัญชี เพื่อเพิ่มความเชื่อมั่นและโปร่งใสให้กับสหกรณ์และกลุ่มเกษตรกร

แนวทางการพัฒนาที่ 2 พัฒนาระบบกำกับดูแลและควบคุมคุณภาพการสอบบัญชี

แนวทางการพัฒนาที่ 3 พัฒนาความสามารถด้านการเงินการบัญชีและการควบคุมภายในแก่สหกรณ์ กลุ่มเกษตรกร และวิสาหกิจชุมชน

แนวทางการพัฒนาที่ 4 พัฒนาระบบการรายงานภาวะเศรษฐกิจทางการเงินของสหกรณ์โดยใช้เทคโนโลยีดิจิทัล

แนวทางการพัฒนาที่ 5 พัฒนานวัตกรรม เทคโนโลยีด้านการบัญชีและการสอบบัญชีสหกรณ์และกลุ่มเกษตรกร

ประเด็นที่ 2 ส่งเสริมและพัฒนาศักยภาพการจัดทำบัญชีรายบุคคล

แนวทางการพัฒนาที่ 1 สร้างความตระหนักรู้ประโยชน์การจัดทำบัญชี

แนวทางการพัฒนาที่ 2 ส่งเสริมการจัดทำบัญชีรับ - จ่ายในครัวเรือน

แนวทางการพัฒนาที่ 3 ส่งเสริมการจัดทำและใช้ข้อมูลบัญชีต้นทุนประกอบอาชีพ

แนวทางการพัฒนาที่ 4 ส่งเสริมการจัดทำบัญชีแก่กลุ่มเป้าหมายตามโครงการอันเนื่องมาจากพระราชดำริ

แนวทางการพัฒนาที่ 5 ส่งเสริมการพัฒนาเครือข่ายด้านบัญชี

ประเด็นที่ 3 พัฒนาระบบบริหารจัดการและการให้บริการสู่องค์กรดิจิทัล

แนวทางการพัฒนาที่ 1 พัฒนาโครงสร้างและระบบการบริหารจัดการองค์กรให้ตอบสนองต่อการเปลี่ยนแปลง

แนวทางการพัฒนาที่ 2 สร้างและพัฒนาบุคลากรให้มีความรู้ ความสามารถสูง ปรับตัวต่อการเปลี่ยนแปลง และเข้าถึงเทคโนโลยี

แนวทางการพัฒนาที่ 3 ยกระดับการดำเนินการด้านคุณธรรม และความโปร่งใสขององค์กร

แนวทางการพัฒนาที่ 4 พัฒนารูปแบบการให้บริการประชาชนด้วยการบริหารจัดการองค์กรที่ใช้เทคโนโลยีดิจิทัลและนวัตกรรม

แนวทางการพัฒนาที่ 5 พัฒนาเทคโนโลยีดิจิทัลเพื่อการบริหารองค์กร

แนวทางการพัฒนาที่ 6 เพิ่มประสิทธิภาพและความปลอดภัยระบบคอมพิวเตอร์ และระบบเครือข่าย

แนวทางการพัฒนาที่ 7 เผยแพร่ข่าวสารและประชาสัมพันธ์เชิงรุกในรูปแบบใหม่ (New Normal)

แนวทางการพัฒนาที่ 8 ส่งเสริมและสนับสนุนการวิจัยและพัฒนา

แนวทางการพัฒนาที่ 9 สร้างภาคีเครือข่ายและการมีส่วนร่วมของทุกภาคส่วน

ค่านิยม (AUDITOR)



วัฒนธรรมองค์กร



อัตรากำลัง



อัตรากำลังทั้งหมด 38 ราย

■ ข้าราชการ	12 ราย
■ พนักงานราชการ	17 ราย
■ จ้างเหมาบริการ	9 ราย

บุคลากรสำนักงาน

ข้าราชการ



นางกฤติยา นาคบรรพ์
หัวหน้าสำนักงานตรวจสอบบัญชีสหกรณ์พัทลุง



นางสาววันเพ็ญ รongเลื่อน
นักวิชาการตรวจสอบบัญชี
ชำนาญการพิเศษ



นายสมชาย ยายน้อย
นักวิชาการตรวจสอบบัญชี
ชำนาญการ



นางสาวสิริลักษณ์ สงนุ่น
นักวิชาการตรวจสอบบัญชี
ชำนาญการ



นางปรีญา หัสเชียว
นักวิชาการตรวจสอบบัญชี
ชำนาญการ



นางจรรยาพร วุ่นชุม
นักวิชาการตรวจสอบบัญชี
ชำนาญการ



นางสุภาวดี หยุดำ
นักวิชาการตรวจสอบบัญชี
ชำนาญการ



นางสาวเยาวนาถ همانหม้ย
นักวิชาการตรวจสอบบัญชี
ชำนาญการ



นางสาวริศา ปุรินทรภิบาล
นักวิชาการตรวจสอบบัญชี
ชำนาญการ



นางสาวดาวผ่องเพ็ญ หลี่นันท์
นักวิชาการตรวจสอบบัญชี
ชำนาญการ



นางอิสรา เยาว์นุ่น
นักวิชาการตรวจสอบบัญชี
ชำนาญการ



นางสาวเสาวลักษณ์ ศรีหนูสุด
นักวิชาการตรวจสอบบัญชี
ปฏิบัติการ

พนักงานราชการ



นางสุนันท์ หมุนรอด
นักวิชาการตรวจสอบบัญชี



นางกนิษฐา ณ พัทลุง
เจ้าพนักงานตรวจสอบบัญชี



นางสาวสิริพันธ์ นันทรัตน์
นักวิชาการตรวจสอบบัญชี



นางสาวจิตรวดี นิมนานันท์
นักวิชาการตรวจสอบบัญชี



นางดารุณี อินนุรักษ์
นักวิชาการตรวจสอบบัญชี



นางสาวปิยวรรณ ขวัญนุ้ย
นักวิชาการตรวจสอบบัญชี



นางสาววิภาวดี ตันตสุโขทัย
นักวิชาการตรวจสอบบัญชี



นางสาวรัชณี นุ่มปาน
นักวิชาการตรวจสอบบัญชี



นางสาวอรุณรัตน์ ทองกัน
นักวิชาการตรวจสอบบัญชี



นางนิรมล ยุทธภาค
นักวิชาการตรวจสอบบัญชี



นางสาวปิยรัตน์ เลิศจันทร์
นักวิชาการตรวจสอบบัญชี



นางสาวจรรยา วังช่วย
นักวิชาการตรวจสอบบัญชี



นางสาวแสนฤดี ฤทธิ์ทอง
เจ้าหน้าที่ระบบงานคอมพิวเตอร์



นางสาวอาอิชะ พัฒนประดิษฐ์
นักวิชาการตรวจสอบบัญชี



นางสาวสุภาณี คงประดิษฐ์
นักวิชาการตรวจสอบบัญชี



นางสาวศุทธิณี เส็งรอด
นักวิชาการตรวจสอบบัญชี



นางสาวศรีฟ้า จันทวีรัตน์
นักวิชาการตรวจสอบบัญชี

จ้างเหมาบริการ



นางสาวอารีญา เศษขาว
เจ้าหน้าที่ธุรการ



นางสุมาลี ธรรมทิน
เจ้าหน้าที่ธุรการ



นางสาวศุภากร จันทร์อักษร
เจ้าหน้าที่บันทึกข้อมูล



นางกัญญา มาศ สว่างรัตน์
เจ้าหน้าที่รักษาความสะอาด



นายพุทธิ คงเอียง
พนักงานขับรถยนต์



นายธนนันต์ แก้วชูทอง
พนักงานขับรถยนต์



นายพิชญวัฒน์ ชาวอ่อน
พนักงานขับรถยนต์

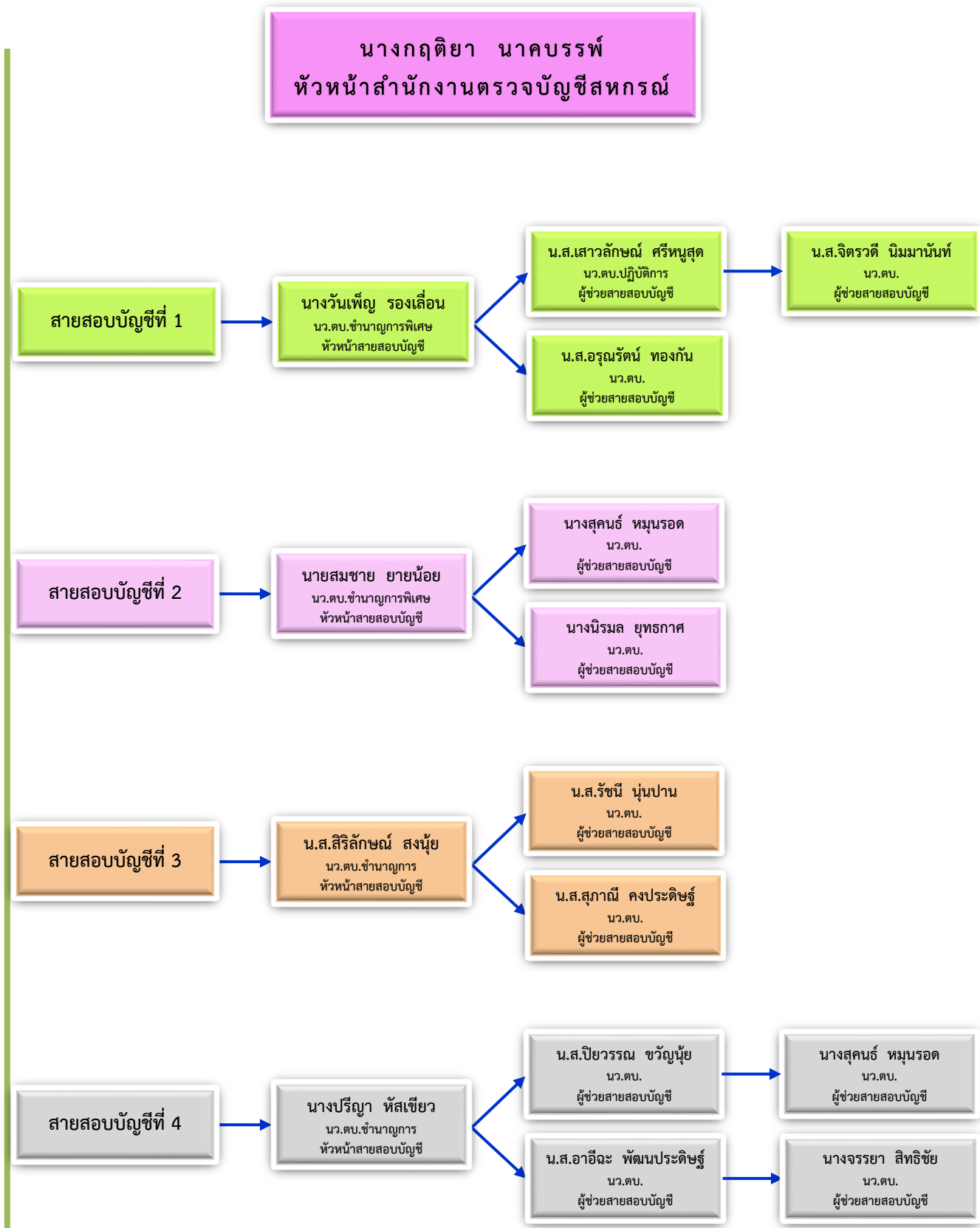


นายพรชัย ยุทธกาศ
พนักงานขับรถยนต์



นายบุญเชิด ทองช่วย
เจ้าหน้าที่รักษาความปลอดภัย

โครงสร้างการแบ่งงาน





ส่วนที่ 2

การปฏิบัติงานประจำปีงบประมาณ 2565

การปฏิบัติงานประจำปีงบประมาณ 2565

ปีงบประมาณ 2565 มีสหกรณ์และกลุ่มเกษตรกรที่ต้องตรวจสอบจำนวน 113 แห่ง ตรวจสอบโดยผู้สอบบัญชีภาครัฐ จำนวน 104 แห่ง และตรวจสอบบัญชีโดยผู้สอบบัญชีภาคเอกชน จำนวน 9 แห่ง แบ่งเป็นประเภทต่างๆ จำนวน 6 ประเภท ประกอบด้วย ประเภทการเกษตร, ร้านค้า, ออมทรัพย์, บริการ, เครดิตยูเนียน และกลุ่มเกษตรกร โดยผู้สอบบัญชีภาครัฐมีหน้าที่ในการกำกับดูแล สหกรณ์และกลุ่มเกษตรกรได้นำโปรแกรมระบบบัญชีสหกรณ์ที่กรมตรวจบัญชีสหกรณ์ได้พัฒนาขึ้นไปใช้ในการบริหารจัดการด้านการเงินการบัญชี ช่วยให้สหกรณ์สามารถจัดทำบัญชี งบการเงิน และสามารถปิดบัญชีได้เร็วขึ้น ฉะนั้นการตรวจสอบบัญชีสำหรับสหกรณ์และกลุ่มเกษตรกรที่ใช้โปรแกรมระบบบัญชี กรมตรวจบัญชีสหกรณ์จึงได้พัฒนาโปรแกรมระบบตรวจสอบสหกรณ์เชิงลึก (Cooperative Audit System: CATS)

ในการตรวจสอบเพื่อเพิ่มประสิทธิภาพงานสอบบัญชีและทำให้การปฏิบัติงานสอบบัญชีเป็นไปตามมาตรฐานวิชาชีพ ในปีงบประมาณ 2565 ผู้สอบบัญชีมีการนำโปรแกรมระบบตรวจสอบเชิงลึก CATS (Cooperative Audit System) และนำโปรแกรม ACL (Audit Command Language) มาช่วยในการตรวจสอบบัญชีสหกรณ์ที่ใช้โปรแกรมกรมตรวจบัญชีสหกรณ์ และที่ใช้โปรแกรมผู้อื่น จำนวน 43 สหกรณ์ สหกรณ์ที่มีการเพิ่มประสิทธิภาพการควบคุมคุณภาพงานสอบบัญชีสหกรณ์ด้วยระบบกระดาษทำการอิเล็กทรอนิกส์ (Electronic Working Paper : EWP) จำนวน 32 สหกรณ์



งานตรวจสอบบัญชีสหกรณ์และกลุ่มเกษตรกร

➤ ตรวจสอบบัญชีประจำปีสหกรณ์และกลุ่มเกษตรกร	113	แห่ง
--	-----	------

งานพัฒนาสหกรณ์และวิสาหกิจชุมชน

➤ โครงการฝึกอบรมเศรษฐกิจการเงินขั้นพื้นฐานแก่สมาชิกสหกรณ์	50	ราย
➤ โครงการตรวจสอบความถูกต้องในการทำธุรกรรมทางการเงินระหว่างสหกรณ์และสมาชิกสหกรณ์	160	ราย
➤ โครงการพัฒนามาตรฐานการบัญชีสหกรณ์และกลุ่มเกษตรกร	5	แห่ง
➤ โครงการพัฒนาศักยภาพการควบคุมภายในของสหกรณ์และกลุ่มเกษตรกร	5	แห่ง
➤ โครงการยกระดับความสามารถด้านการเงินการบัญชีเพื่อเสริมสร้างความเข้มแข็งแก่สหกรณ์และสถาบันเกษตรกร	5	แห่ง
➤ โครงการพัฒนาศักยภาพการดำเนินธุรกิจของสหกรณ์ กลุ่มเกษตรกร และธุรกิจชุมชน	2	แห่ง
➤ โครงการพัฒนาผลิตภัณฑ์และมาตรฐานสินค้าเกษตรแปรรูป	3	แห่ง
➤ โครงการยกระดับสถาบันเกษตรกรให้เป็นผู้ประกอบการธุรกิจเกษตร	10	แห่ง

งานพัฒนาบัญชีรายบุคคล

➤ โครงการเสริมสร้างการจัดทำบัญชีครัวเรือนเพื่อการจัดการเศรษฐกิจระดับครัวเรือน	560	ราย
➤ โครงการระบบส่งเสริมการเกษตรแบบแปลงใหญ่	184	ราย
➤ โครงการพัฒนาเกษตรกรรายย่อย (เกษตรกรทฤษฎีใหม่)	52	ราย
➤ โครงการพัฒนาเกษตรกรรายย่อย (เกษตรกรอินทรีย์)	33	ราย
➤ โครงการส่งเสริมอาสาสมัครเกษตร	14	ราย
➤ โครงการศูนย์เรียนรู้การเพิ่มประสิทธิภาพการผลิตสินค้าเกษตร	11	แห่ง
➤ โครงการทำบัญชีส่งเสริมการออมเฉลิมพระเกียรติสมเด็จพระนางเจ้าสิริกิติ์พระบรมราชินีนาถ พระบรมราชชนนีพันปีหลวง เนื่องในโอกาสสมหามงคล เฉลิมพระชนมพรรษา 90 พรรษา 12 สิงหาคม 2565	10	ราย

งานโครงการพระราชดำริ

➤ โครงการพัฒนาเด็กและเยาวชน ตามพระราชดำริสมเด็จพระกนิษฐาธิราชเจ้า กรมสมเด็จพระเทพรัตนราชสุดาฯ สยามบรมราชกุมารี	1	รร.
➤ โครงการพัฒนาพื้นที่ลุ่มน้ำปากพนังอันเนื่องมาจากพระราชดำริ	25	ราย
➤ โครงการคลินิกเกษตรเคลื่อนที่	4	ครั้ง
➤ โครงการ “การถ่ายทอดความรู้เกี่ยวกับการจัดทำบัญชีต้นกล้าเศรษฐกิจพอเพียง บัญชีรับ – จ่ายในครัวเรือน ให้แก่นักเรียนและครู ในสังกัดสำนักงานคณะกรรมการการศึกษาขั้นพื้นฐาน”	16	รร.
➤ โครงการค่าย “เยาวชน...รักษ่วงไพร เฉลิมพระเกียรติ 60 พรรษา สมเด็จพระเทพรัตนราชสุดาฯ สยามบรมราชกุมารี	2	ครั้ง
➤ โครงการ “ชุมชนคนทำบัญชี เพื่อความมั่นคง มั่งคั่ง อย่างยั่งยืน” ระหว่างกรมตรวจบัญชีสหกรณ์ กระทรวงเกษตรและสหกรณ์ กับกรมส่งเสริมการปกครองท้องถิ่น กระทรวงมหาดไทย	65	ตำบล

งานพัฒนาเทคโนโลยีสารสนเทศและการสื่อสาร

➤ โครงการส่งเสริมการเพิ่มศักยภาพสหกรณ์ที่ใช้งานโปรแกรมระบบบัญชี สหกรณ์ครบวงจร (FAS)	3	แห่ง
➤ โครงการผลักดันให้สหกรณ์ภาคเกษตรใช้งาน Smmmart 4 M เพื่อการสอบบัญชีระยะไกล (Remote Audit)	3	แห่ง

งบประมาณและการเบิกจ่าย ประจำปี 2565

รายการแผนงานงบประมาณ	งบประมาณที่ได้รับจัดสรร	ผลการเบิกจ่ายสะสม	เปอร์เซ็นต์
งบลงทุน	162,400.00	162,400.00	100.00
เครื่องคอมพิวเตอร์สำหรับงานประมวลผลแบบที่ 1	22,000.00	22,000.00	100.00
เครื่องคอมพิวเตอร์โน้ตบุ๊ก	44,000.00	44,000.00	100.00
ชุดโปรแกรมจัดการสำนักงานฯ	36,000.00	36,000.00	100.00
ชุดโปรแกรมป้องกันไวรัส	2,100.00	2,100.00	100.00
ชุดโปรแกรมระบบปฏิบัติการฯ	11,400.00	11,400.00	100.00
สแกนเนอร์สำหรับงานเก็บเอกสารระดับศูนย์บริการแบบที่ 1	17,000.00	17,000.00	100.00
เครื่องมัลติมีเดียโปรเจคเตอร์	29,900.00	29,900.00	100.00
แผนงานบุคลากรภาครัฐ	4,945,828.00	417,760.00	100.00
ค่าตอบแทนพนักงานราชการ (17 ราย)	4,829,128.00	4,829,128.00	100.00
เงินสมทบกองทุนประกันสังคม	116,700.00	116,700.00	100.00
แผนงานพื้นฐานด้านการสร้างความสามารถในการแข่งขัน	2,005,140.00	2,005,140.00	100.00
กิจกรรมตรวจสอบบัญชีฯ สหกรณ์และกลุ่มเกษตรกร	1,980,540.00	1,980,540.00	100.00
- ค่าจ้างเหมาบริหาร (11 ราย)	988,200.00	1,151,572.54	116.53
- ค่าสาธารณูปโภค	123,500.00	125,030.73	101.24
- ค่าตอบแทน/ใช้สอย/วัสดุ	868,840.00	703,936.73	81.02
กิจกรรมตรวจสอบความถูกต้องในการทำธุรกรรมทางการเงิน (160 ราย)	9,600.00	9,600.00	100.00
กิจกรรมฝึกอบรมเศรษฐกิจขั้นพื้นฐานแก่สมาชิกสหกรณ์ (50 ราย)	15,000.00	15,000.00	100.00
แผนงานยุทธศาสตร์เสริมสร้างพลังทางสังคม	166,710.00	166,710.00	100.00
โครงการเสริมสร้างการจัดทำบัญชีครัวเรือนเพื่อการจัดการเศรษฐกิจระดับครัวเรือน	103,960.00	103,960.00	100.00
- โครงการส่งเสริมการจัดทำบัญชีครัวเรือน (560 ราย)	85,960.00	85,960.00	100.00
- โครงการเฉลิมพระเกียรติฯ (20 ราย)	18,000.00	18,000.00	100.00
โครงการส่งเสริมอาสาสมัครเกษตรกร (14 ราย)	10,780.00	10,780.00	100.00
โครงการพระราชดำริ	51,970.00	51,970.00	100.00
- โครงการพัฒนาเด็กเล็กและเยาวชนฯ (4 ราย)	5,200.00	5,200.00	100.00
- โครงการเยาวชนรักษ์พงไพร	2,900.00	2,900.00	100.00
- โครงการจัดทำบัญชีต้นกล้า (โรงเรียน)	12,120.00	12,120.00	100.00
- โครงการพัฒนาพื้นที่ลุ่มน้ำปากพนังฯ (25 ราย)	95,000.00	95,000.00	100.00
- โครงการคลินิกเกษตรเคลื่อนที่	22,250.00	22,250.00	100.00
แผนงานยุทธศาสตร์การเกษตรสร้างมูลค่า	406,830.00	406,830.00	100.00
พัฒนามาตรฐานการบัญชีฯ	89,400.00	89,400.00	100.00
พัฒนาศักยภาพการควบคุมภายในฯ (5 แห่ง)	3,000.00	3,000.00	100.00
โครงการยกระดับสถาบันเกษตรกรให้เป็นผู้ประกอบการธุรกิจ (10 แห่ง)	44,000.00	44,000.00	100.00
โครงการทฤษฎีใหม่	25,020.00	25,020.00	100.00
โครงการเกษตรอินทรีย์ (33 ราย)	97,870.00	97,870.00	100.00
โครงการระบบส่งเสริมการเกษตรแบบแปลงใหญ่	140,540.00	140,540.00	100.00
โครงการพัฒนาศักยภาพการดำเนินธุรกิจฯ	7,000.00	7,000.00	100.00
แผนงานยุทธศาสตร์พัฒนาผู้ประกอบการและวิสาหกิจขนาดกลาง	98,400.00	98,400.00	100.00
โครงการพัฒนาผลิตภัณฑ์และมาตรฐานสินค้าเกษตรแปรรูป	98,400.00	98,400.00	100.00
แผนงานบูรณาการการพัฒนาและส่งเสริมเศรษฐกิจฐานราก	105,050.00	105,050.00	100.00
ศพก.	105,050.00	105,050.00	100.00
- ค่าใช้จ่ายในการดำเนินงาน (11 แห่ง)	15,950.00	54,950.00	344.51
- ค่าจ้างเหมาครูบัญชีประจำศูนย์ (11 แห่ง)	89,100.00	50,100.00	56.23
รวม	7,890,358.00	7,890,358.00	100.00

ต้นทุนผลผลิตและต้นทุนกิจกรรม

รายการแผนงานงบประมาณ	งบประมาณที่ได้รับจัดสรร	ปริมาณ	หน่วย	ต้นทุนต่อกิจกรรม
งบลงทุน	162,400.00			
เครื่องคอมพิวเตอร์สำหรับงานประมวลผลแบบที่ 1	22,000.00			
เครื่องคอมพิวเตอร์โน้ตบุ๊ก	44,000.00			
ชุดโปรแกรมจัดการสำนักงานฯ	36,000.00			
ชุดโปรแกรมป้องกันไวรัส	2,100.00			
ชุดโปรแกรมระบบปฏิบัติการฯ	11,400.00			
สแกนเนอร์สำหรับงานเก็บเอกสารระดับศูนย์บริการแบบที่ 1	17,000.00			
เครื่องมัลติมีเดียโปรเจคเตอร์	29,900.00			
แผนงานบุคลากรภาครัฐ	4,945,828.00			
ค่าตอบแทนพนักงานราชการ (17 ราย)	4,829,128.00			
เงินสมทบกองทุนประกันสังคม	116,700.00			
แผนงานพื้นฐานด้านการสร้างความสามารถในการแข่งขัน	2,005,140.00			
กิจกรรมตรวจสอบบัญชีฯ สหกรณ์และกลุ่มเกษตรกร	1,980,540.00	113	แห่ง	17,526.90
- ค่าจ้างเหมาบริหาร (11 ราย)	988,200.00	11	ราย	89,836.36
- ค่าสาธารณูปโภค	123,500.00			
- ค่าตอบแทน/ใช้สอย/วัสดุ	868,840.00			
กิจกรรมตรวจสอบความถูกต้องในการทำธุรกรรมทางการเงิน (160 ราย)	9,600.00	160	ราย	60.00
กิจกรรมฝึกอบรมเศรษฐกิจขั้นพื้นฐานแก่สมาชิกสหกรณ์ (50 ราย)	15,000.00	50	ราย	300.00
แผนงานยุทธศาสตร์เสริมสร้างพลังทางสังคม	166,710.00			
โครงการเสริมสร้างการจัดทำบัญชีครัวเรือนเพื่อการจัดการเศรษฐกิจระดับครัวเรือน	103,960.00			
- โครงการส่งเสริมการจัดทำบัญชีครัวเรือน (560 ราย)	85,960.00	560	ราย	153.50
- โครงการเฉลิมพระเกียรติฯ (20 ราย)	18,000.00	20	ราย	900.00
โครงการส่งเสริมอาสาสมัครเกษตรกร (14 ราย)	10,780.00	14	ราย	770.00
โครงการพระราชดำริ	51,970.00			
- โครงการพัฒนาเด็กเล็กและเยาวชนฯ (4 ราย)	5,200.00	4	ราย	1,300.00
- โครงการเยาวชนรักษ์พงไพร	2,900.00			
- โครงการจัดทำบัญชีต้นกล้า (โรงเรียน)	12,120.00			
- โครงการพัฒนาพื้นที่ลุ่มน้ำปากพนังฯ (25 ราย)	95,000.00	25	ราย	3,800.00
- โครงการคลินิกเกษตรเคลื่อนที่	22,250.00			
แผนงานยุทธศาสตร์การเกษตรสร้างมูลค่า	406,830.00			
พัฒนามาตรฐานการบัญชีฯ	89,400.00			
พัฒนาศักยภาพการควบคุมภายในฯ (5 แห่ง)	3,000.00	5	แห่ง	600.00
โครงการยกระดับสถาบันเกษตรกรให้เป็นผู้ประกอบการธุรกิจ (10 แห่ง)	44,000.00	10	แห่ง	4,400.00
โครงการทฤษฎีใหม่	25,020.00			
โครงการเกษตรอินทรีย์ (33 ราย)	97,870.00	33	ราย	2,966.00
โครงการระบบส่งเสริมการเกษตรแบบแปลงใหญ่	140,540.00			
โครงการพัฒนาศักยภาพการดำเนินธุรกิจฯ	7,000.00			
แผนงานยุทธศาสตร์พัฒนาผู้ประกอบการและวิสาหกิจขนาดกลาง	98,400.00			
โครงการพัฒนาผลิตภัณฑ์และมาตรฐานสินค้าเกษตรแปรรูป	98,400.00			
แผนงานบูรณาการการพัฒนาและส่งเสริมเศรษฐกิจฐานราก	105,050.00			
ศพก.	105,050.00			
- ค่าใช้จ่ายในการดำเนินงาน (11 แห่ง)	15,950.00	11	แห่ง	1,450.00
- ค่าจ้างเหมาครูบัญชีประจำศูนย์ (11 แห่ง)	89,100.00	11	แห่ง	8,100.00
รวม	7,890,358.00			

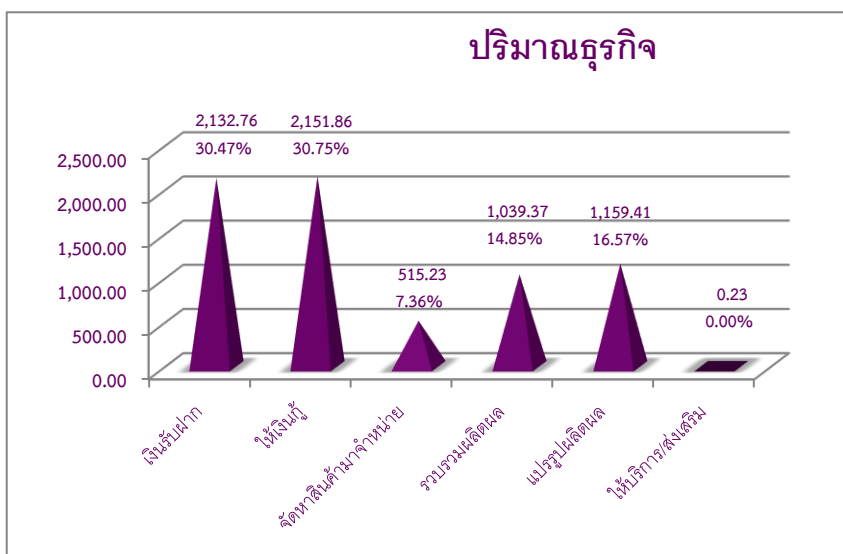
ส่วนที่ 3

ภาพรวมธุรกิจภาคสหกรณ์ของจังหวัดนันทบุรี

ธุรกิจภาคสหกรณ์จังหวัดพัทลุง

สหกรณ์และกลุ่มเกษตรกรในจังหวัดพัทลุง จำนวน 151 แห่ง สหกรณ์ที่ต้องตรวจสอบ จำนวน 113 แห่ง แยกเป็นภาครัฐ จำนวน 104 แห่ง และภาคเอกชน จำนวน 9 แห่ง สหกรณ์ที่ไม่ต้องตรวจสอบ จำนวน 38 แห่ง โดยปริมาณธุรกิจภาคสหกรณ์ มีการดำเนินธุรกิจแบ่งเป็น 6 ประเภท ประกอบด้วย

1. **ธุรกิจรับฝากเงิน** เป็นการรับฝากเงินจากสมาชิก เป็นส่วนหนึ่งในการสร้างวินัยทางการเงินให้สมาชิก นอกจากนี้การรับฝากเงินจากสมาชิกถือเป็นแหล่งเงินทุนภายในองค์กร ซึ่งถือได้ว่าเป็นแหล่งทุนจากสมาชิก เพื่อสร้างประโยชน์ของสมาชิกเอง การรับฝากเงินของภาคสหกรณ์มีมูลค่าธุรกิจรวม 2,132.76 ล้านบาท คิดเป็นร้อยละ 30.47 ของมูลค่าธุรกิจรวมทั้งสิ้น



2. **ธุรกิจให้กู้เงิน** เป็นการเพิ่มโอกาสให้แก่สมาชิกได้มีเงินทุนหมุนเวียนในการประกอบอาชีพ ทำให้สมาชิกมีทุนเพื่อการผลิต ส่งผลให้ธุรกิจขององค์กรมีการขยายตัวเพิ่มขึ้นการดำเนินธุรกิจสินเชื่อของภาคสหกรณ์มีมูลค่าธุรกิจรวม 2,151.86 ล้านบาท คิดเป็นร้อยละ 30.75 ของมูลค่าธุรกิจรวมทั้งสิ้น

3. **ธุรกิจจัดหาสินค้ามาจำหน่าย** เป็นการจัดหาสินค้าที่อยู่ในความต้องการของสมาชิก โดยเฉพาะสินค้าที่มีความจำเป็นต่อการประกอบอาชีพของสมาชิก เพื่ออำนวยความสะดวกให้แก่สมาชิก การดำเนินธุรกิจของภาคสหกรณ์มีมูลค่าธุรกิจรวม 515.23 ล้านบาท คิดเป็นร้อยละ 7.36 ของมูลค่าธุรกิจรวมทั้งสิ้น

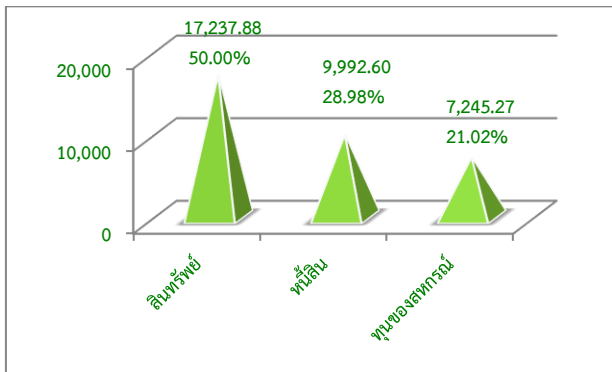
4. **ธุรกิจรวบรวมผลิตผล** เป็นการรวบรวมผลิตผลทางการเกษตรของสมาชิกเพื่อสร้างอำนาจในการต่อรองทางการค้า ผลิตผลได้ราคายุติธรรม สร้างความมั่นคงให้แก่สมาชิกและองค์กร การดำเนินธุรกิจแปรรูปของภาคสหกรณ์มีมูลค่าธุรกิจรวม 1,039.37 ล้านบาท คิดเป็นร้อยละ 14.85 ของมูลค่าธุรกิจรวมทั้งสิ้น

5. **ธุรกิจแปรรูปผลิตผลทางการเกษตร** เป็นการรวบรวมผลิตผลทางการเกษตรของสมาชิกแล้วผ่านกระบวนการแปรรูปก่อนการจำหน่าย เป็นการเพิ่มความหลากหลายของผลิตผล และสร้างราคาให้แก่ผลิตผลทางการเกษตร ส่งผลให้ได้ราคาดีขึ้น สร้างกำไรให้แก่สมาชิกและองค์กร การดำเนินธุรกิจแปรรูปของภาคสหกรณ์มีมูลค่าธุรกิจรวม 1,159.41 ล้านบาท คิดเป็นร้อยละ 16.57 ของมูลค่าธุรกิจรวมทั้งสิ้น

6. **ธุรกิจให้บริการ** เป็นการอำนวยความสะดวกในการดำเนินชีวิตให้แก่สมาชิก โดยมีมูลค่าธุรกิจรวม 2 ล้านบาท คิดเป็นร้อยละ 0.00 ของมูลค่าธุรกิจรวมทั้งสิ้น

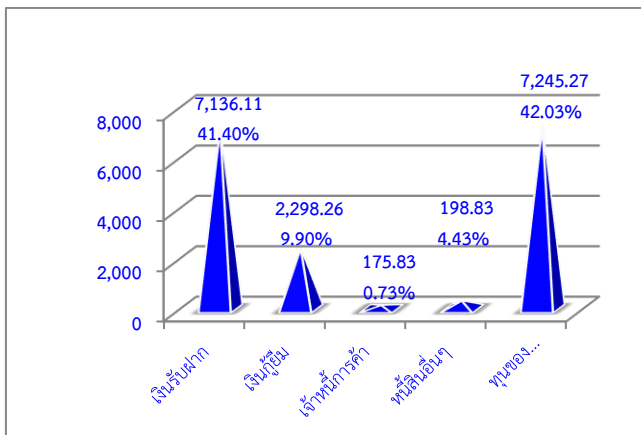
แหล่งเงินทุนของสหกรณ์

ทุนดำเนินงาน



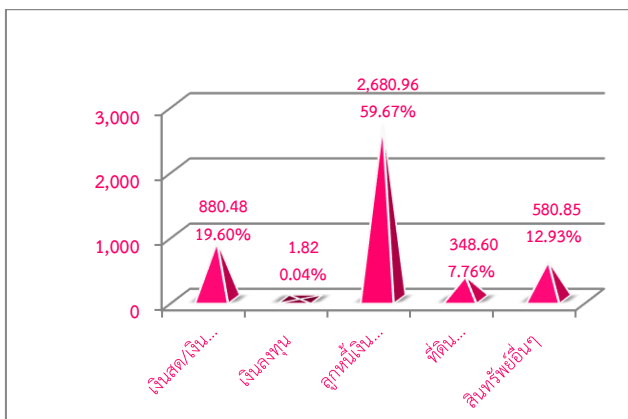
ทุนดำเนินงานรวมทั้งสิ้น		
	(ล้านบาท)	(%)
- สินทรัพย์	17,237.88	50.00
- หนี้สิน	9,992.60	28.98
- ทุน	7,245.27	21.02
รวม	<u>34,475.75</u>	<u>100.00</u>

หนี้สินและทุน



หนี้สินและทุนรวมทั้งสิ้น		
	(ล้านบาท)	(%)
- เงินรับฝาก	7,136.11	41.40
- เงินกู้ยืม	2,398.26	13.91
- เจ้าหนี้การค้า	138.68	0.80
- หนี้สินอื่นๆ	319.54	1.85
- ทุนของสหกรณ์	7,245.27	42.03
รวม	<u>17,237.88</u>	<u>100.00</u>

สินทรัพย์

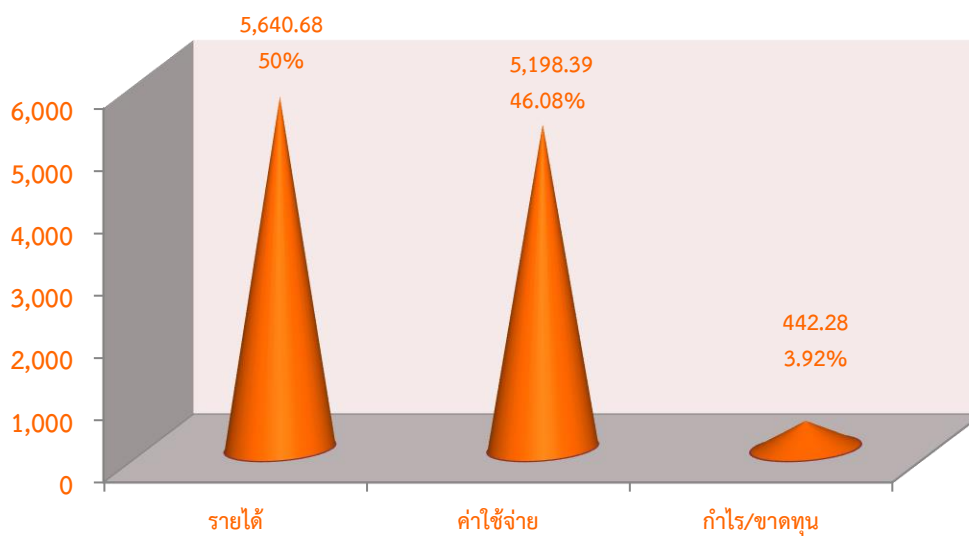


สินทรัพย์รวมทั้งสิ้น		
	(ล้านบาท)	(%)
- เงินสด/เงินฝาก	2,238.91	12.99
- เงินลงทุน	68.16	0.40
- ลูกหนี้เงินให้กู้	13,327.79	77.32
- ที่ดิน อาคาร อุปกรณ์	721.00	4.18
- สินทรัพย์อื่นๆ	881.99	5.11
รวม	<u>17,237.88</u>	<u>100.00</u>

ผลการดำเนินงานของภาคสหกรณ์

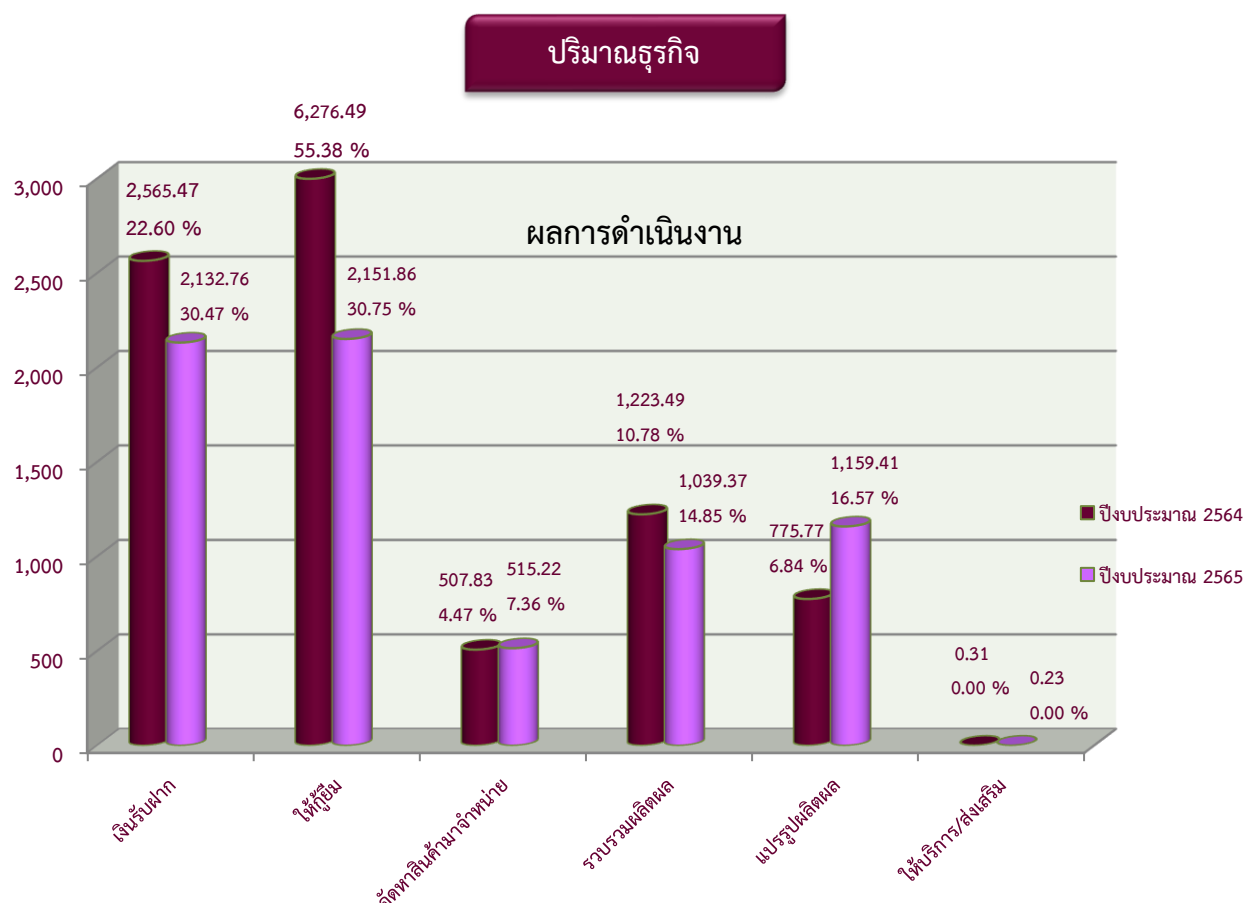
ผลการดำเนินงานของภาคสหกรณ์มีรายได้รวมทั้งสิ้น 5,640.68 ล้านบาท มีค่าใช้จ่ายทั้งสิ้น 5,198.39 ล้านบาท คิดเป็นร้อยละ 50.00 ของรายได้ทั้งสิ้น ส่งผลให้มีกำไรทั้งสิ้น 442.28 ล้านบาท คิดเป็นร้อยละ 3.92 ของรายได้รวมทั้งสิ้น

ผลการดำเนินงาน



กราฟเปรียบเทียบภาพรวมธุรกิจภาคสหกรณ์

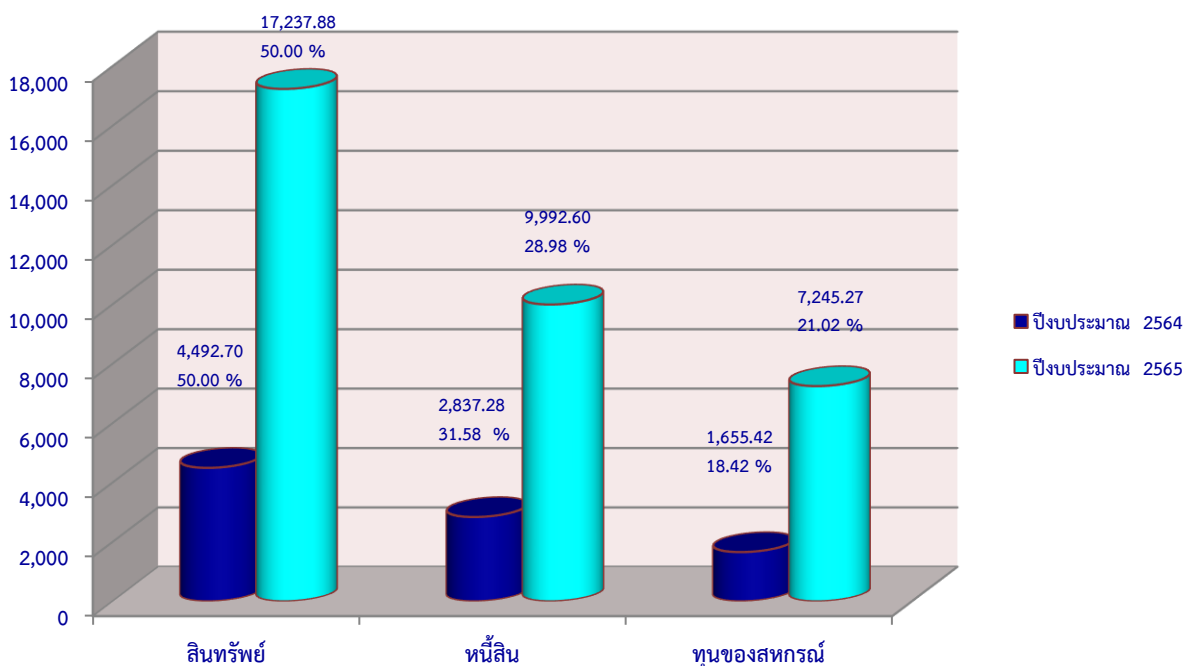
กราฟเปรียบเทียบธุรกิจภาคสหกรณ์จังหวัดพัทลุง ประจำปีงบประมาณ 2564 และปีงบประมาณ 2565



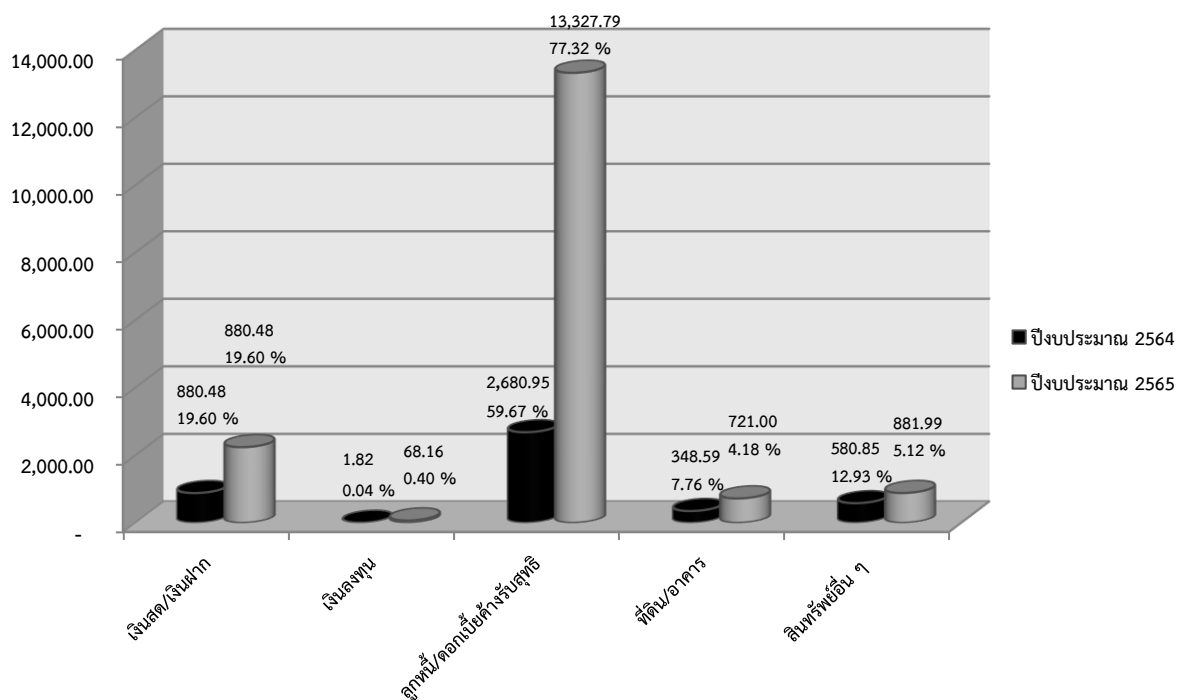
จากกราฟเปรียบเทียบธุรกิจภาคสหกรณ์ มีปริมาณธุรกิจเงินรับฝากลดลง จากปี 2564 มีปริมาณธุรกิจจำนวน 2,565.47 ล้านบาท และปี 2565 มีปริมาณธุรกิจ จำนวน 2,132.76 ล้านบาท และธุรกิจให้กู้ยืมลดลง จากปี 2564 มีปริมาณธุรกิจ จำนวน 6,276.49 ล้านบาท และปี 2565 มีปริมาณธุรกิจ จำนวน 2,151.86 ล้านบาท ซึ่งแสดงให้เห็นว่าสมาชิกสหกรณ์มีการออมเงินลดลง และมีหนี้สินลดลงด้วยเช่นกัน

กราฟเปรียบเทียบแหล่งเงินทุนของภาคสหกรณ์ ประจำปีงบประมาณ 2564 และปีงบประมาณ 2565

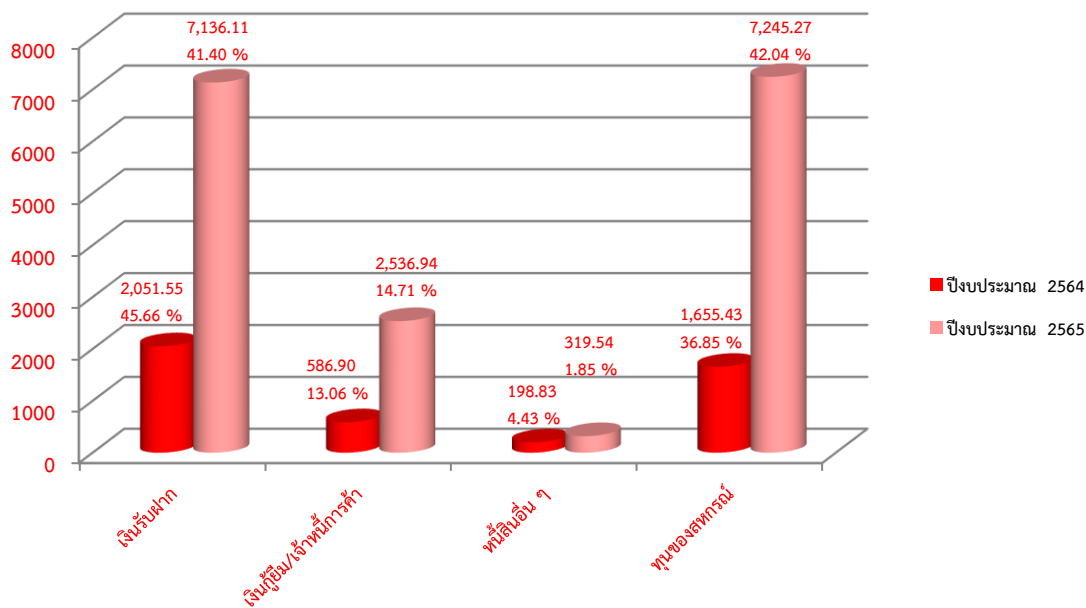
ทุนดำเนินงาน



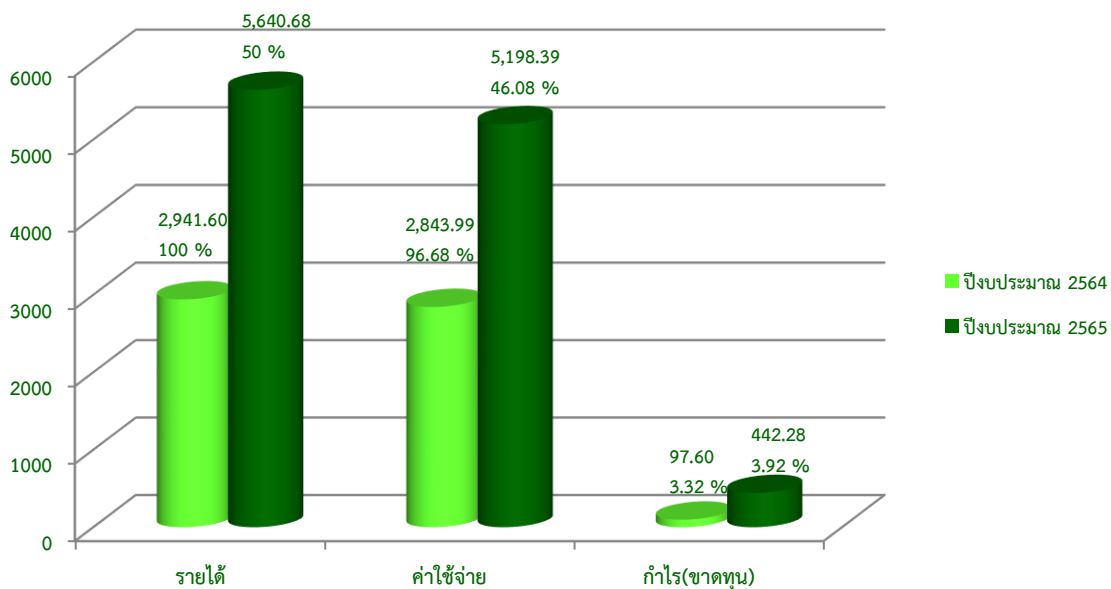
สินทรัพย์



หนี้สินและทุน



ผลการดำเนินงาน



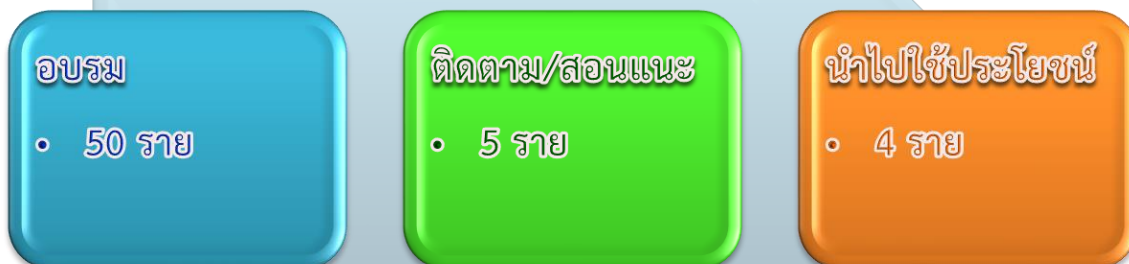
จากกราฟผลการดำเนินงานแสดงให้เห็นว่าสหกรณ์มีรายได้เพิ่มขึ้น มีค่าใช้จ่ายเพิ่มขึ้น และกำไรของปีงบประมาณ 2565 เพิ่มขึ้นจากปีงบประมาณ 2564 เมื่อเปรียบเทียบอัตรากำไรของปีงบประมาณ 2565 มีอัตราร้อยละ 3.92 เพิ่มขึ้นจากปี 2564 ซึ่งมีอัตราร้อยละ 3.32

ส่วนที่ 4

ภาพรวมผลงานการพัฒนาศาสนสถานเกษตรกร
การส่งเสริมและพัฒนาศักยภาพการจัดทำบัญชี
แก่เกษตรกร

โครงการฝึกอบรมเศรษฐกิจการเงินขั้นพื้นฐานแก่สมาชิกสหกรณ์

สมาชิกสหกรณ์ได้มีส่วนร่วมในการตรวจสอบการดำเนินงานของสหกรณ์ ทำให้สมาชิกมีความเชื่อมั่นและศรัทธาในระบบสหกรณ์ สมาชิกมีความรู้ขั้นตอนการทำธุรกรรมทางการเงินกับสหกรณ์ สมาชิกใช้เทคโนโลยี Application Smart Me และ Smart Member ได้ทุกที่ทุกเวลา



โครงการพัฒนามาตรฐานการบัญชีแก่สหกรณ์และกลุ่มเกษตรกร

สมาชิกสหกรณ์และกลุ่มเกษตรกร มีเจ้าหน้าที่บัญชีหรือผู้รับผิดชอบจัดทำบัญชี มีความรู้ความเข้าใจกฎหมายที่เกี่ยวข้องกับการดำเนินงาน ระเบียบ คำแนะนำ เกี่ยวกับการเงินการบัญชี สามารถจัดทำบัญชีหรืองบการเงินได้ เข้าใจบทบาทหน้าที่และภารกิจที่ต้องรับผิดชอบ กรรมการสหกรณ์มีความรู้ความเข้าใจบทบาทหน้าที่และภารกิจที่รับผิดชอบและนำความรู้ไปใช้ในการบริหารงานได้



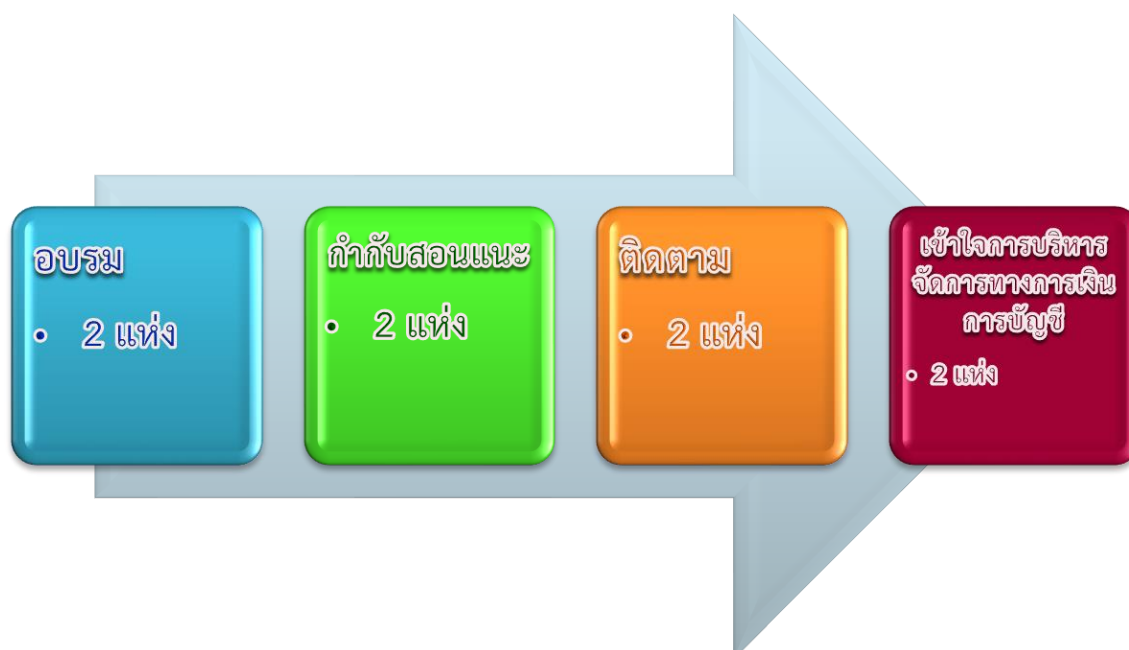
โครงการพัฒนาศักยภาพการควบคุมภายในของสหกรณ์และกลุ่มเกษตรกร

สหกรณ์และกลุ่มเกษตรกร มีคณะกรรมการสหกรณ์ ฝ่ายจัดการสหกรณ์ และผู้ตรวจสอบกิจการ มีระดับชั้นคุณภาพการควบคุมภายในที่ดี มีการกำหนดวิธีการทำงาน เกิดการจัดสรรทรัพยากร สามารถป้องปรามการทุจริตและลดข้อผิดพลาดทางการเงินการบัญชีได้อย่างมีประสิทธิภาพ



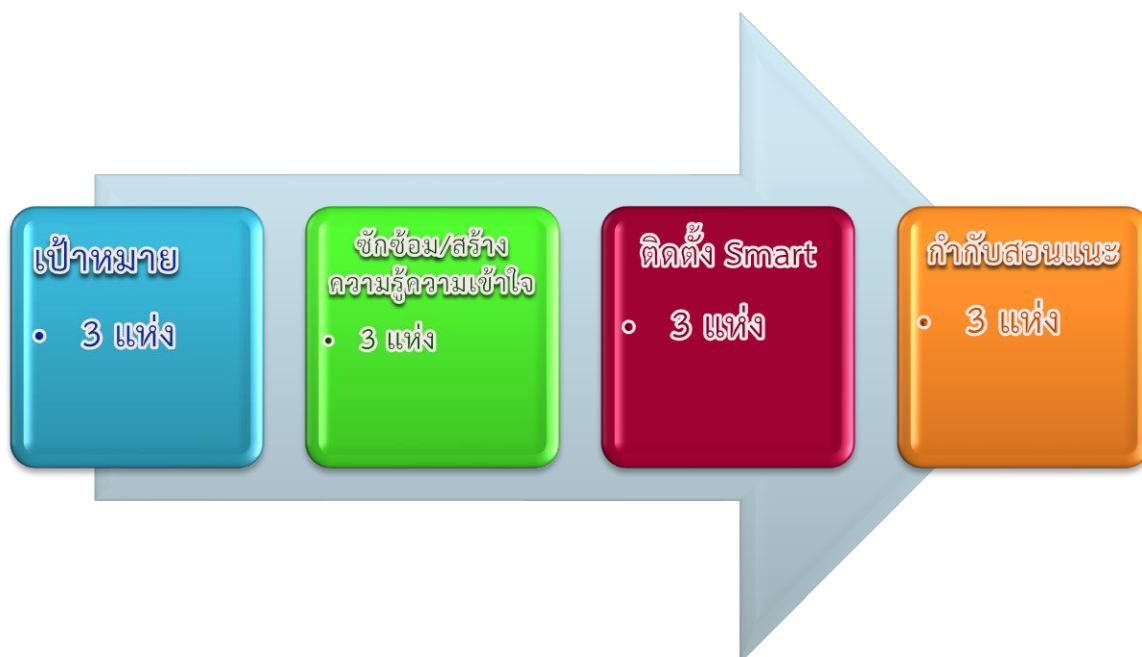
โครงการพัฒนาศักยภาพการดำเนินธุรกิจของสหกรณ์ กลุ่มเกษตรกร และธุรกิจชุมชน

สหกรณ์และกลุ่มเกษตรกร มีคณะกรรมการและฝ่ายจัดการใช้ข้อมูลทางการเงินการบัญชีในการวางแผนธุรกิจแก่สหกรณ์ ทำให้สหกรณ์มีระบบการควบคุมภายในและใช้เทคโนโลยีดิจิทัล บริหารจัดการทางการเงินการบัญชีได้มีประสิทธิภาพ



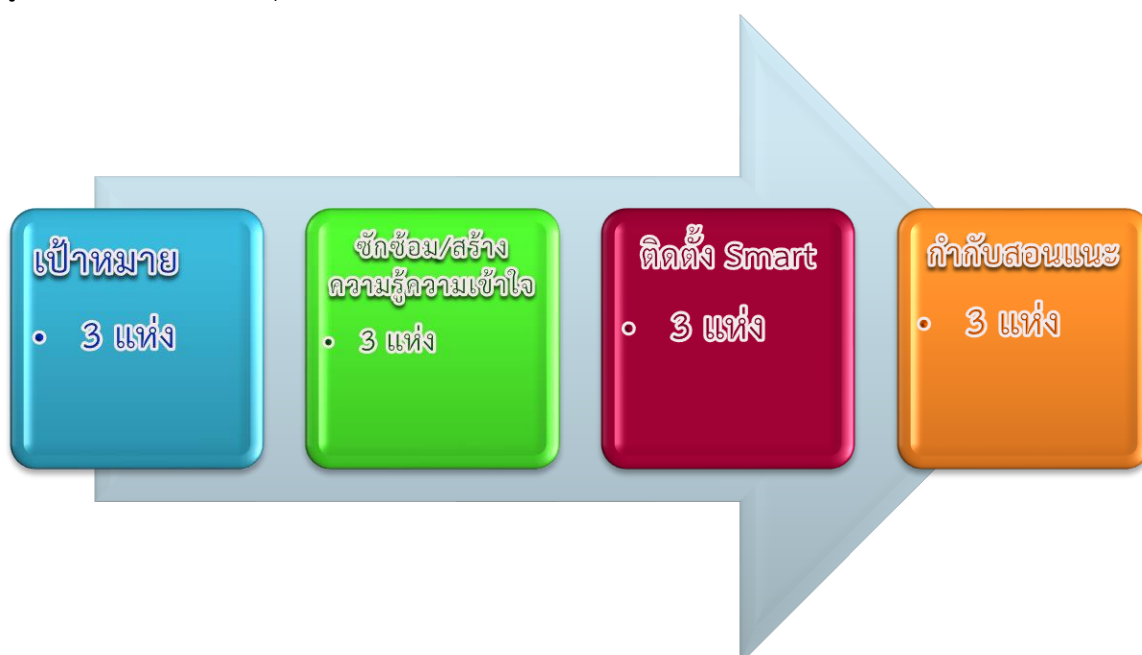
ส่งเสริมการเพิ่มศักยภาพสหกรณ์ที่ใช้งานโปรแกรมระบบบัญชีสหกรณ์ครบวงจร (FAS)

เจ้าหน้าที่สหกรณ์ ใช้งานให้บริการสมาชิก เสริมสร้างการควบคุมภายในที่ดีด้วยโปรแกรมระบบบัญชีสหกรณ์ครบวงจร (FAS) ครบทุกระบบตามส่วนธุรกิจของสหกรณ์ (Full Pack) คณะกรรมการสหกรณ์ใช้ข้อมูลในการบริหารจัดการสหกรณ์ และสมาชิกตรวจสอบข้อมูลการทำธุรกรรมตนเองกับสหกรณ์ได้จากระบบ Smart4M สหกรณ์นำข้อมูลขึ้นสู่ Smart4M นำข้อมูลทางบัญชีและการเงินไปใช้ในการบริหารงานสหกรณ์ได้อย่างมีประสิทธิภาพ



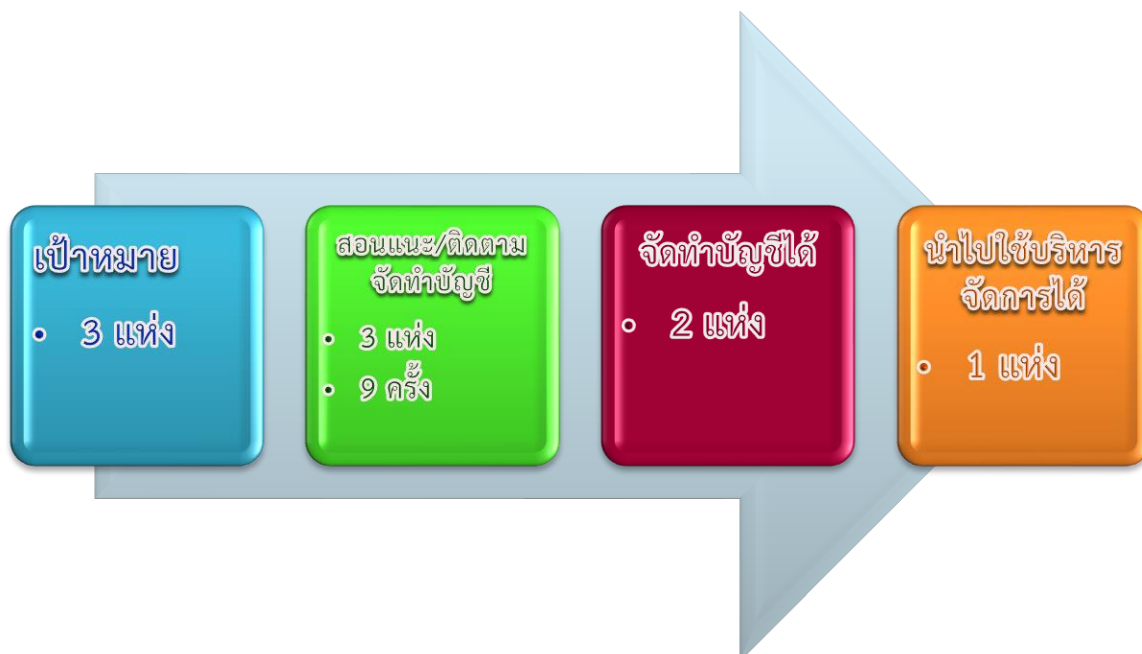
ผลักดันให้สหกรณ์ภาคการเกษตรใช้งาน Smart4M เพื่อการสอบบัญชีระยะไกล (Remote Audit)

สหกรณ์ใช้ข้อมูลจาก Smart4M ในการบริหารจัดการสหกรณ์ได้อย่างมีประสิทธิภาพ และผู้สอบบัญชีมีข้อมูลของสหกรณ์ที่เป็นปัจจุบันใช้สำหรับการสอบบัญชี



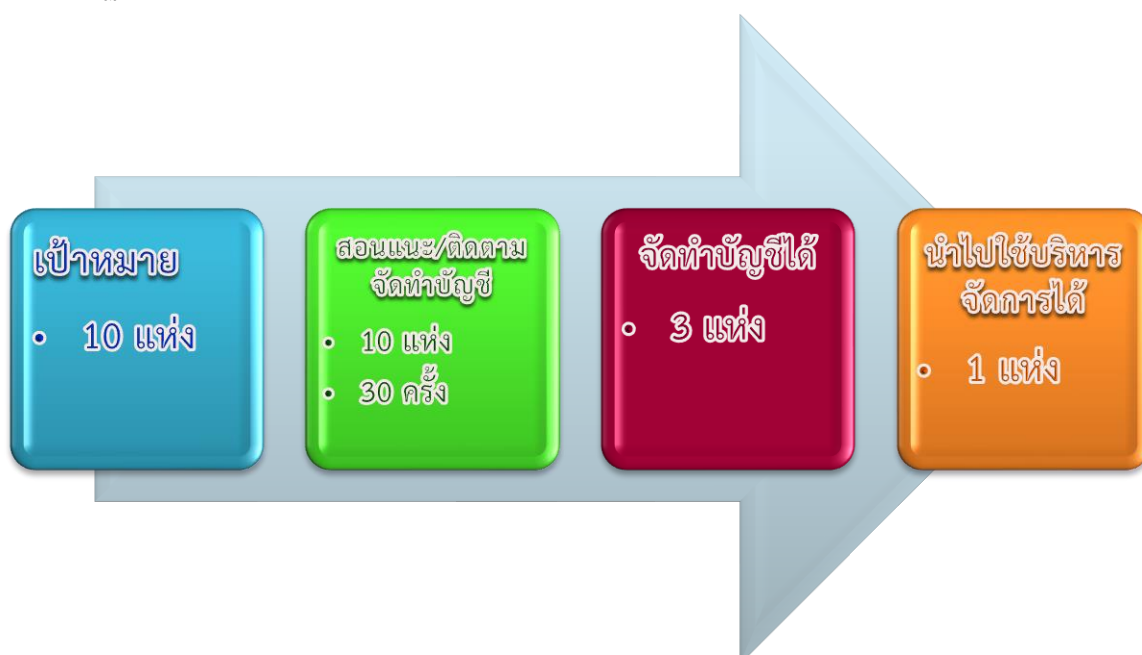
โครงการพัฒนาผลิตภัณฑ์และมาตรฐานสินค้าเกษตรแปรรูป

ผู้จัดทำบัญชีของวิสาหกิจชุมชนที่ประกอบกิจการด้านแปรรูปสินค้าเกษตรสามารถจัดทำบัญชี งบทดลอง และงบแสดงฐานะทางการเงินได้ คณะกรรมการของวิสาหกิจชุมชนที่ประกอบกิจการด้านแปรรูปสินค้าเกษตรสามารถใช้ข้อมูลทางการเงินและบัญชีในการบริหารจัดการและสนับสนุนและพัฒนาวิสาหกิจชุมชนได้ดี



โครงการยกระดับสถาบันเกษตรกรให้เป็นผู้ประกอบการธุรกิจเกษตร

วิสาหกิจชุมชนได้รับการพัฒนาความรู้ทางด้านการบัญชีและมีระบบการควบคุมภายในที่ดีและน่าเชื่อถือ ผู้จัดทำบัญชีของวิสาหกิจชุมชนได้รับการพัฒนาขีดความสามารถในการจัดทำบัญชี งบทดลอง งบการเงิน และเอกสารหลักฐานประกอบการบันทึกบัญชี



โครงการเสริมสร้างการจัดทำบัญชีครัวเรือนเพื่อการจัดการเศรษฐกิจระดับครัวเรือน

โครงการจัดทำบัญชีครัวเรือนเพื่อส่งเสริมให้เกษตรกรและประชาชนทั่วไป ได้รับการพัฒนาศักยภาพ การจัดทำบัญชีเพื่อจัดการเศรษฐกิจระดับครัวเรือนและการประกอบอาชีพ มีความเข้าใจในการจัดทำบัญชีรับ - จ่ายในครัวเรือน



โครงการระบบส่งเสริมการเกษตรแบบแปลงใหญ่

โครงการที่สอนแนะให้เกษตรกร มีความรู้ ความเข้าใจ สามารถจัดทำบัญชีต้นทุนอาชีพได้อย่างถูกต้อง มีการบริหารจัดการหรือการรวมกลุ่มได้อย่างเป็นมืออาชีพ สามารถต่อรองราคาซื้อราคาขาย พร้อมทั้งมีตลาดรองรับผลผลิต



โครงการพัฒนาเกษตรกรยั่งยืน “เกษตรทฤษฎีใหม่”

เกษตรกรได้รับการพัฒนาศักยภาพการจัดทำบัญชีต้นทุนประกอบอาชีพ และสามารถจัดทำบัญชีต้นทุนประกอบอาชีพได้ นำข้อมูลทางบัญชีแบบป็นส่วนไปใช้ในการวางแผนการผลิตรายสินค้าได้ และปรับเปลี่ยนแนวคิดและรูปแบบในการประกอบอาชีพให้มีศักยภาพในการพึ่งพาตนเอง



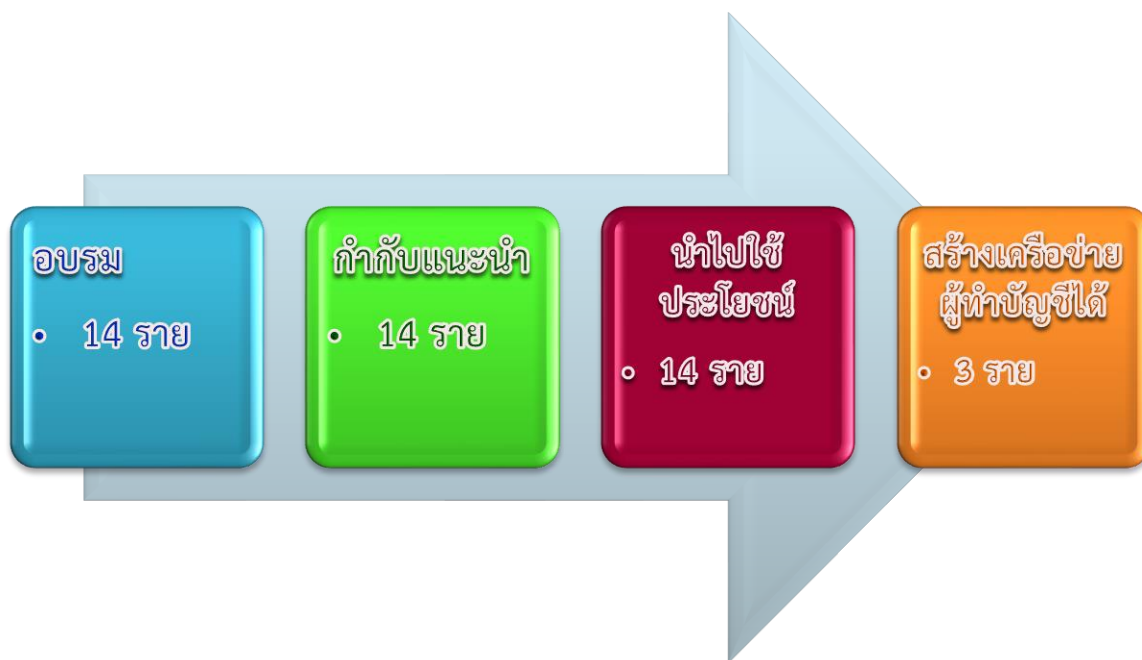
โครงการพัฒนาเกษตรกรยั่งยืน “เกษตรอินทรีย์”

เกษตรกรได้รับการพัฒนาศักยภาพการจัดทำบัญชีต้นทุนประกอบอาชีพ และสามารถจัดทำบัญชีต้นทุนประกอบอาชีพได้ นำข้อมูลทางบัญชีที่จัดบันทึกบัญชีไว้มาวิเคราะห์ตนเองเรื่องการลดต้นทุนและปัจจัยการผลิตที่ปลอดภัย



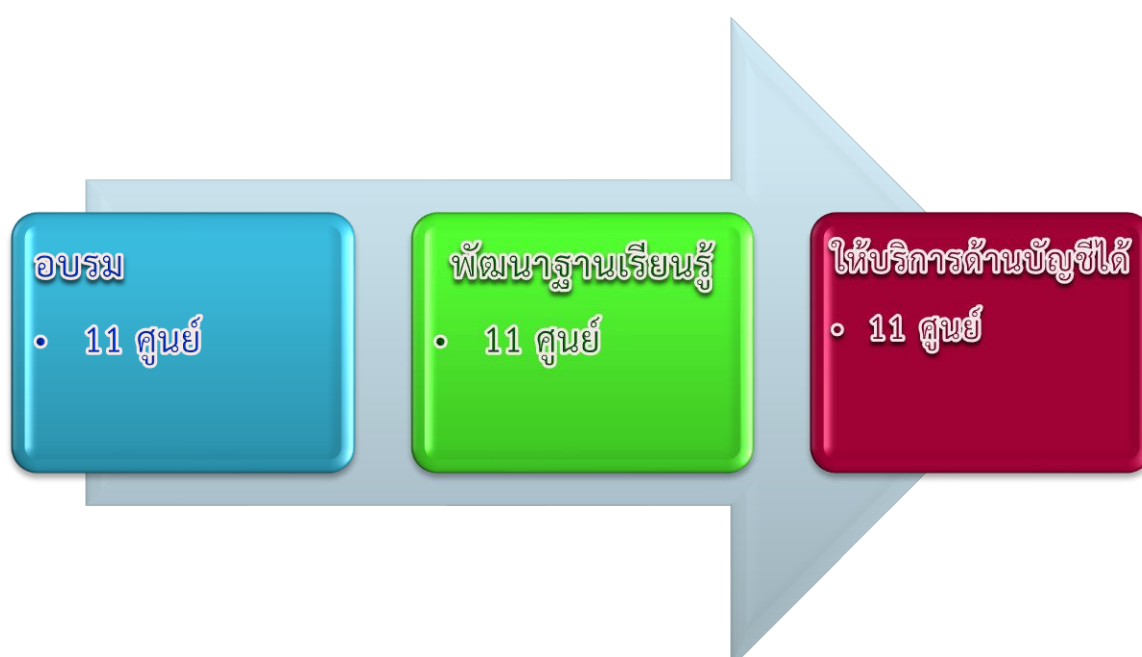
โครงการส่งเสริมอาสาสมัครเกษตร (ครูบัญชีอาสา)

ส่งเสริมให้อาสาสมัครเกษตรด้านบัญชี (ครูบัญชีอาสา) ได้พัฒนาศักยภาพในการดำเนินงานส่งเสริมการจัดทำบัญชีรายบุคคลร่วมกับการขับเคลื่อนงานตามนโยบายกระทรวงเกษตรและสหกรณ์อย่างมีประสิทธิภาพ มีความรู้ความเข้าใจ ใช้ทักษะในการสร้างและการใช้สื่อการสอนด้านการจัดทำบัญชีต้นทุนประกอบอาชีพเพื่อวางแผนการผลิตรายสินค้าอย่างมืออาชีพ



โครงการศูนย์เรียนรู้การเพิ่มประสิทธิภาพการผลิตสินค้าเกษตร

พัฒนาศักยภาพครูบัญชีประจำศูนย์เรียนรู้ให้สามารถให้บริการความรู้ ด้านการจัดทำบัญชีแก่เกษตรกรที่ขอรับบริการได้



โครงการพัฒนาเด็กและเยาวชน ตามพระราชดำริ ฯ

โครงการพัฒนาเด็กและเยาวชน ตามพระราชดำริ สมเด็จพระกนิษฐาธิราชเจ้า กรมสมเด็จพระเทพรัตนราชสุดาฯ สยามบรมราชกุมารี สอนแนะการจัดทำบัญชีให้นักเรียน ได้เรียนรู้ และเข้าใจวิธีการจดบันทึกบัญชี สร้างวินัยทางการเงินให้แก่ครอบครัวและสถาบันการศึกษา เพื่อสร้างเครือข่ายภูมิปัญญาทางบัญชี ระหว่างโรงเรียนและนักเรียน

อบรม

- 1 โรงเรียน
- 4 ราย

กำกับแนะนำ

- 1 โรงเรียน
- 4 ราย

ติดตาม

- 1 โรงเรียน
- 4 ราย

โครงการพัฒนาพื้นที่ลุ่มน้ำปากพนัง อันเนื่องมาจากพระราชดำริ

เป็นโครงการที่พระบาทสมเด็จพระเจ้าอยู่หัวในรัชกาลที่ 9 ทรงทราบถึงปัญหาของทรัพยากรธรรมชาติ ภัยธรรมชาติ และความเดือดร้อนที่ราษฎรต้องเผชิญ ทรงศึกษาข้อมูลอย่างลึกซึ้ง วิเคราะห์ปัญหา จนมีบทสรุปออกมาเป็นแนวพระราชดำริ ที่จะแก้ไขปัญหาต่างๆ ที่เกิดขึ้นในพื้นที่ลุ่มน้ำปากพนัง

อบรม

- 25 ราย

กำกับแนะนำ/ ติดตาม

- 25 ราย

เข้าใจการ จัดทำบัญชี

- 18 ราย

จัดทำบัญชีได้

- 4 ราย

โครงการคลินิกเกษตรเคลื่อนที่

ได้ดำเนินการโครงการคลินิกเกษตรเคลื่อนที่ในพระราชานุเคราะห์ของในหลวงรัชกาลที่ 10 มีวัตถุประสงค์เพื่อช่วยเหลือ ให้คำปรึกษาแนะนำแก้ไขปัญหาด้านบัญชีแก่ผู้รับบริการ ให้ผู้รับบริการสามารถบันทึกจัดทำบัญชีรายรับ - รายจ่ายประจำวันในครัวเรือนและบัญชีต้นทุนประกอบอาชีพได้ เป็นผลทำให้ทราบฐานะการเงินของตนเอง และวางแผนการประกอบอาชีพได้

จัดนิทรรศการ

- คลินิกเกษตรเคลื่อนที่ 4 ครั้ง
- จังหวัดเคลื่อนที่ 11 ครั้ง

ส่วนที่ 5

กิจกรรมสำคัญของสำนักงาน

กิจกรรมด้านการปลูกฝังคุณธรรมจริยธรรม

“ทำบุญตักบาตร”



กิจกรรมด้านการเข้าร่วมพิธีการต่างๆ

“ร่วมพิธีวางพวงมาลา ถวายบังคม เนื่องในวันคล้ายวันสวรรคตในหลวงรัชกาลที่ 9”



“ร่วมพิธีวางพานพุ่มดอกไม้สดราชสักการะ และถวายบังคมแด่พระบาทสมเด็จพระบรมชนกาธิเบศร มหาภูมิพลอดุลยเดชมหาราช บรมนาถบพิตร 5 ธันวาคม 2564”



“ร่วมพิธีถวายเครื่องราชสักการะและวางพานพุ่ม และพิธีจุดเทียนถวายพระพรชัยมงคล เนื่องในวันเฉลิมพระชนมพรรษาพระบาทสมเด็จพระเจ้าอยู่หัว 28 กรกฎาคม 2565”



กิจกรรมด้านการจัดโครงการ

“โครงการคลินิกเกษตรเคลื่อนที่ในพระราชานุเคราะห์ สมเด็จพระบรมโอรสาธิราชฯ สยามมกุฎราชกุมาร”



“โครงการบำบัดทุกข์ บำรุงสุข สร้างรอยยิ้มให้ประชาชน”



“งานวันถ่ายทอดเทคโนโลยี และบริการเพื่อเริ่มต้นฤดูกาลผลิตใหม่ปี 2565 (FIELD DAY)”



“โครงการพัฒนาพื้นที่ลุ่มน้ำปากพนัง อันเนื่องมาจากพระราชดำริ”



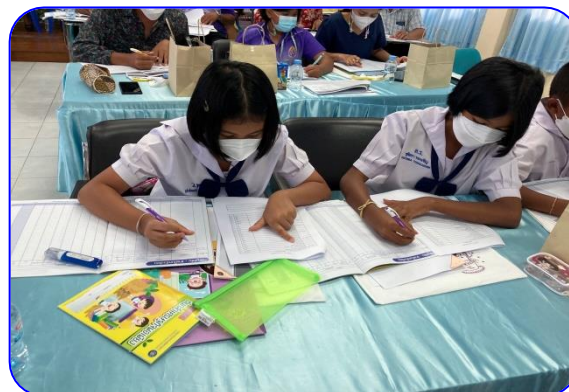
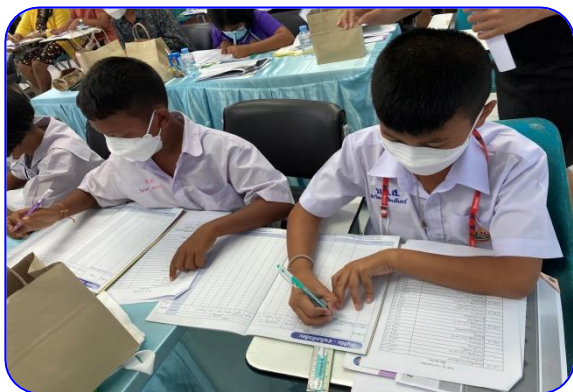
“โครงการเศรษฐกิจการเงินขั้นพื้นฐานแก่สมาชิกสหกรณ์”



“โครงการเสริมสร้างการจัดทำบัญชีครัวเรือน”



“โครงการถ่ายทอดความรู้เกี่ยวกับการจัดทำบัญชีต้นกล้าเศรษฐกิจพอเพียง บัญชีรับ – จ่าย
ในครัวเรือน ให้แก่นักเรียนและครู”
ผ่านระบบสื่อสารออนไลน์ (GIN CONFERENCE)



**“โครงการพัฒนาเด็กและเยาวชน ตามพระราชดำริสมเด็จพระกนิษฐาธิราชเจ้า
กรมสมเด็จพระเทพรัตนราชสุดาฯ”**



“โครงการพัฒนาเกษตรกรยั่งยืน (เกษตรทฤษฎีใหม่)”



“โครงการระบบส่งเสริมการเกษตรแบบแปลงใหญ่”



“โครงการยกระดับสถาบันเกษตรกรให้เป็นผู้ประกอบธุรกิจเกษตร”



**“โครงการทำบุญส่งเสริมการออมเฉลิมพระเกียรติสมเด็จพระนางเจ้าสิริกิติ์ พระบรมราชินีนาถ
พระบรมราชชนนีพันปีหลวง เนื่องในโอกาสมหามงคลเฉลิมพระชนมพรรษา
90 พรรษา 12 สิงหาคม 2565”**



“เข้าร่วมประชุมใหญ่สามัญประจำปีของสหกรณ์และกลุ่มเกษตรกร”



กิจกรรมด้านนันทนาการ

“จิตอาสาพัฒนาศาสนสถาน 24 ธันวาคม 2564 ณ วัดควนกรวด อำเภอเมืองพัทลุง”



“จิตอาสาพัฒนาศาสนสถาน เนื่องในวันพระสิริมหากักรัชมราชวงศ์ 6 เมษายน 2565 ณ วัดป่าขอม อำเภอเมืองพัทลุง”



“จิตอาสาเฉลิมพระเกียรติสมเด็จพระนางเจ้าฯ พระบรมราชินี เนื่องในโอกาสวันเฉลิมพระชนมพรรษา 3 มิถุนายน 2565 ณ สวนเฉลิมพระเกียรติ พระบาทสมเด็จพระเจ้าอยู่หัว เฉลิมพระชนมพรรษา 80 พรรษา อำเภอเมืองพัทลุง”



“จิตอาสาพัฒนาศาสนสถาน เนื่องในโอกาสมหามงคลเฉลิมพระชนมพรรษา 90 พรรษา
สมเด็จพระนางเจ้าสิริกิติ์ พระบรมราชินีนาถ พระบรมราชชนนีพันปีหลวง วันที่ 12 สิงหาคม 2565
ณ บริเวณประดิษฐานรูปเหมือนพระครูถาวรชัยคุณ (พระอาจารย์หมุน ยลโร)
วัดเขาแดงตะวันออก อำเภอเมืองพัทลุง”



กิจกรรมด้านอนุรักษ์สิ่งแวดล้อม

กิจกรรม "รวมใจไทย ปลูกต้นไม้ เพื่อแผ่นดิน" สืบสานสู่ 100 ล้านต้น
เนื่องในโอกาสมหามงคลพระราชพิธีบรมราชาภิเษกและวันต้นไม้ประจำปีของชาติ พ.ศ. 2565
เพื่อถวายเป็นพระราชกุศลสนองพระราชปณิธานพระบาทสมเด็จพระวชิรเกล้าเจ้าอยู่หัว"



ภาคผนวก

10 อันดับปริมาณธุรกิจรวมสูงสุด

ลำดับ	ชื่อสหกรณ์	ปริมาณธุรกิจ						รวม
		เงินรับฝาก	ให้เงินกู้	จัดหาสินค้า มาจำหน่าย	รวบรวมผลผลิต	แปรรูปผลผลิต	ให้บริการ/ ส่งเสริม	
1	สหกรณ์ออมทรัพย์ครูพัทลุง จำกัด	918,326,957.84	1,425,246,194.52	-	-	-	-	2,343,573,152.36
2	สหกรณ์ออมทรัพย์ตำรวจพัทลุง จำกัด	89,959,339.12	2,102,999,800.70	-	-	-	-	2,192,959,139.82
3	สหกรณ์การเกษตรเมืองพัทลุง จำกัด	230,334,966.38	1,150,315,486.00	79,585,829.00	-	15,312,586.00	-	1,475,548,867.38
4	ชุมนุมสหกรณ์กองทุนสวนยางจังหวัดพัทลุง จำกัด	-	-	1,565,906.57	1,105,022,491.99	93,786,292.99	-	1,200,374,691.55
5	สหกรณ์การเกษตรพนมวัง จำกัด	294,886,097.90	203,943,600.00	233,602,470.55	-	2,265,012.24	71,771.14	734,768,951.83
6	สหกรณ์ออมทรัพย์สาธารณสุขพัทลุง จำกัด	214,368,058.83	504,980,887.23	-	-	-	-	719,348,946.06
7	สหกรณ์การเกษตรระโหมด จำกัด	254,639,462.23	385,749,000.00	6,206,208.51	-	10,768,862.28	-	657,363,533.02
8	สหกรณ์ออมทรัพย์โรงพยาบาลพัทลุง จำกัด	246,397,482.90	289,529,168.30	-	-	-	-	535,926,651.20
9	สหกรณ์โคนมพัทลุง จำกัด	12,760,712.33	3,100,000.00	12,060,160.20	19,398,538.00	334,829,398.35	-	382,148,808.88
10	สหกรณ์การเกษตร ร.ป.ก.สง.นพ.ค.พัทลุง จำกัด	100,528,063.52	56,871,000.00	36,859,370.14	-	-	57,222.00	194,315,655.66

10 อันดับทุนดำเนินงานรวมสูงสุด

ลำดับ	ชื่อสหกรณ์	รวมสินทรัพย์ ทั้งสิ้น	รวมหนี้สินทั้งสิ้น	รวมทุนของ สหกรณ์	ทุนดำเนินงาน
1	สหกรณ์ออมทรัพย์ครูพัทลุง จำกัด	7,946,205,582.53	5,237,410,826.57	2,708,794,755.96	7,946,205,582.53
2	สหกรณ์ออมทรัพย์ตำรวจพัทลุง จำกัด	3,341,846,129.46	1,920,886,029.61	1,420,960,099.85	3,341,846,129.46
3	สหกรณ์การเกษตรเมืองพัทลุง จำกัด	1,143,505,469.40	667,127,025.83	476,378,443.57	1,143,505,469.40
4	สหกรณ์ออมทรัพย์สาธารณสุขพัทลุง จำกัด	1,031,109,408.32	416,977,171.13	614,132,237.19	1,031,109,408.32
5	สหกรณ์การเกษตรระโหมด จำกัด	887,739,397.67	457,808,275.13	429,931,122.54	887,739,397.67
6	สหกรณ์ออมทรัพย์โรงพยาบาลพัทลุง จำกัด	735,508,829.57	255,326,053.15	480,182,776.42	735,508,829.57
7	สหกรณ์โคนมพัทลุง จำกัด	527,582,757.96	407,120,134.30	120,462,623.66	527,582,757.96
8	สหกรณ์การเกษตรพนมวัง จำกัด	521,374,620.70	332,837,324.72	188,537,295.98	521,374,620.70
9	สหกรณ์การเกษตรเขาชัยสน จำกัด	453,884,502.24	241,933,430.12	211,951,072.12	453,884,502.24
10	กลุ่มเกษตรกรรทำนาตะโหมด	291,943,216.74	209,187,561.49	82,755,655.25	291,943,216.74

10 อันดับกำไรสุทธิสูงสุด

ลำดับ	ชื่อสหกรณ์	รายได้	ค่าใช้จ่าย	กำไร(ขาดทุน)
1	สหกรณ์การเกษตรระยอง จำกัด	75,946,444.84	46,178,269.50	29,768,175.34
2	สหกรณ์การเกษตรเมืองพัทลุง จำกัด	169,217,631.97	151,475,382.48	17,742,249.49
3	สหกรณ์การเกษตรพนมวังค์ จำกัด	262,622,896.05	248,979,787.98	13,643,108.07
4	สหกรณ์การเกษตร กรป.กลาง นพค.พัทลุง จำกัด	53,235,488.38	48,361,249.32	4,874,239.06
5	สหกรณ์การเกษตร กรป.กลาง นพค.พัทลุง(สอง)จำกัด	60,534,342.52	56,697,836.40	3,836,506.12
6	สหกรณ์การเกษตรรกรงหระา จำกัด	11,602,514.77	8,123,918.15	3,478,596.62
7	กลุ่มเกษตรกรกรทำนาตะโหนด	53,642,112.61	50,577,323.77	3,064,788.84
8	สหกรณ์กองทุนสวนยางบ้านสระราชา จำกัด	38,933,411.72	36,516,647.52	2,416,764.20
9	สหกรณ์กองทุนสวนยางในเขตปฎิรูปที่ดินบ้านโคกม่วง จำกัด	33,339,991.23	31,175,375.29	2,164,615.94
10	สหกรณ์กองทุนสวนยางบ้านห้วยไต่ จำกัด	26,975,068.34	25,261,432.80	1,713,635.54